

Стандарт предприятия

Ценообразование в ремонтной, строительной деятельности, услуг про- изводственного и непроизводственного (технического) характера

Введён впервые

УТВЕРЖДАЮ
Генеральный директор ООО
«Байкальская энергетическая
компания»
_____ О.Н. Причко
(дата)

Наименование подразделения-
разработчика: Отдел ценообра-
зования ремонтной и строитель-
ной продукции

Введен в действие приказом
ООО «Байкальская энергетиче-
ская компания»
от 27.10.2020 № 132

ООО «Байкальская энергетическая компания»

Содержание

Содержание	2
Введение	3
1. Область применения	3
2. Нормативные ссылки	3
3. Сокращения и определения	4
4. Общие положения по ремонту, капитальному строительству, услугам производственного и непроизводственного характера.....	6
5. Состав сметной документации для подготовки комиссионных рассмотрений	7
6. Общие требования к разработке сметной документации.....	9
7. Ценообразование в капитальном строительстве	16
8. Ценообразование в энергоремонтном производстве и в определении стоимости предоставляемых услуг производственного и непроизводственного характера	18
9. Порядок расчета окончательной (договорной) цены.....	20
10. Общие требования к составлению ведомостей объемов работ	21
11. Рекомендуемый порядок расчетов за выполненные работы.....	21
12. Порядок проверки сметной документации	22
13. Управление ценообразованием и расходованием средств общества направленных на ремонт и капитальное строительство	23
Приложение 1.....	24
Приложение 2.....	25
Приложение 3.....	26
Приложение 4.....	27
Приложение 5.....	28
Приложение 6.....	29
Приложение 7.....	30
Приложение 8.....	31
Приложение 9.....	32
Приложение 10.....	33
Приложение 11.....	34
Приложение 12.....	35
Приложение 13.....	36
Приложение 14.....	38
Приложение 15.....	39
Приложение 16.....	40
Приложение 17.....	41
Приложение 18.....	42
Приложение 19.....	43
Приложение 20.....	44
Лист регистрации изменений	45

Введение

Настоящий стандарт предприятия (СТП) разработан в соответствии с решением о разработке нормативных документов ООО «Байкальская энергетическая компания».

1. Область применения

1.1. Настоящий стандарт предприятия устанавливает порядок расчета, организацию и контроль в ценообразовании ремонтных, строительных работ и стоимости работ/услуг производственного и непроизводственного, технического характера, что обеспечивает эффективное использование средств ООО «Байкальская энергетическая компания», направленных на ремонт, капитальное строительство и услуги производственного и непроизводственного, технического характера, в рамках деятельности Дирекции по ремонту и капитальному строительству (ДРКС).

1.2. Настоящий стандарт предприятия распространяется на все подразделения ООО «Байкальская энергетическая компания», участвующие в процессе ценообразования в ремонтной, строительной деятельности, предоставления услуг производственного и непроизводственного технического характера.

1.3. Настоящий стандарт предприятия входит в состав нормативных документов системы управления ООО «Байкальская энергетическая компания».

1.4. Настоящий СТП используется при реализации процесса 4.1.4. «Управление ценообразованием». Схема сценария процесса «Управление ценообразованием в капитальном строительстве» приведена в приложении №17 к СТП.

1.4.1. Участниками реализации бизнес-процесса являются:

- подразделения, в соответствии с действующим классификатором ООО «Байкальская энергетическая компания»;
- подразделения ИД и филиалов;
- работники подразделений, ответственные за область действия СТП.

2. Нормативные ссылки

2.1. В настоящем стандарте использованы ссылки на следующие документы:

СТП БЭК.523.001-2020 Управление нормативными документами и стандартами предприятия ООО «Байкальская энергетическая компания»;

СТП БЭК.523.005-2020 Порядок управления положениями о структурных подразделениях, должностными инструкциями работников;

Методика определения сметной стоимости строительства, реконструкции, капитального ремонта, сноса объектов капитального строительства, работ по сохранению объектов культурного наследия (памятников истории и культуры) народов Российской Федерации на территории Российской Федерации, утвержденной приказом Министерства строительства и жилищно-коммунального хозяйств Российской Федерации от 4 августа 2020 г. №421/пр (далее – Методика);

МДС 81-35.2004 Методика определения стоимости строительной продукции на территории Российской Федерации;

МДС 81-33.2004 Методические указания по определению величины накладных расходов в строительстве;

МДС 81-34.2004 Методические указания по определению величины накладных расходов в строительстве, осуществляемом в районах Крайнего Севера;

МДС 81-25.2001 Методические указания по определению величины сметной прибыли в строительстве;

РД 153-34.1-20.6207-2002 – Методические указания по формированию смет и калькуляций не ремонт энергооборудования;

Базовые цены – Сборники базовых цен на работы по ремонту энергетического оборудования, адекватные условиям функционирования конкурентного рынка услуг по ремонту и техперевооружению;

ГЭСН- Государственные элементные сметные нормы на строительные работы;

ГЭСНм-- Государственные элементные сметные нормы на монтаж; оборудования;

ГЭСНп- Государственные элементные сметные нормы на пусконаладочные работы;

ГЭСНр- Государственные элементные сметные нормы на ремонтно-строительные работы;

ФЕР-2001- Федеральные единичные расценки на строительные и специальные работы;

ФЕРр-2001- Федеральные единичные расценки на ремонтно-строительные работы;

ФЕРм-2001- Федеральные единичные расценки на монтаж оборудования;

ФЕРп-2001- Федеральные единичные расценки на пусконаладочные работы;

ЭСНр-2001- элементные сметные нормы на ремонтно-строительные работы;

ГСН 81-05-02-2007 Сборник сметных норм дополнительных затрат при производстве строительно-монтажных работ в зимнее время;

¹**ГСН 81-05-01-2001** Сборник сметных норм и затрат на строительство временных зданий и сооружений (отменен с 13.11.2020, приказом №686/пр Минстрой России);

¹**Методика определения затрат на строительство временных зданий и сооружений**, включаемых в сводный сметный расчет стоимости строительства объектов капитального строительства (введена в действие с 10.11.2020г.)

ОРГРЭС - прейскурант на экспериментально-наладочные работы и работы по совершенствованию технологии и эксплуатации электростанций и сетей;

ЕНИР - единые нормы и расценки на строительные, монтажные и ремонтно-строительные работы;

РЦС СПб (новые технологии) - сметные нормы и расценки на новые технологии в строительстве;

ИЦС - индексы цен в строительстве, информационный бюллетень, Министерства строительства, дорожного хозяйства Иркутской области;

ССЦ - сметные цены в строительстве, ежемесячный информационно-аналитический журнал сметных цен в строительстве по РФ;

СТСЦ – сборник текущих сметных цен по Иркутской области;

Межрегиональный сборник коэффициентов пересчета сметной стоимости строительно-монтажных работ для субъектов РФ, выпуск № 2 от 2009 г), Министерства Регионального развития РФ.

3. Сокращения и определения

3.1. В настоящем стандарте используются следующие сокращения:

ИД – исполнительная дирекция ООО «Байкальская энергетическая компания»;

ДРКС – дирекция по ремонту и капитальному строительству;

ОКС – отдел капитального строительства;

ОЦРС – отдел ценообразования ремонтной и строительной продукции;

ЦК – Центральная комиссия по выбору подрядчика ООО «Байкальская энергетическая компания»;

КСУ – корпоративная система управления;

КЦС – координационный центр ценообразования в строительстве;

ЗП – оплата труда рабочих строителей и механизаторов;

ЭММ – эксплуатация машин и механизмов;

МАТ – материалы;

ПИР – проектно-изыскательские работы;

ППР – проект производства работ;

¹ Изменение 1, Приказ от 18.01.2021 №9

ПСД – проектно-сметная документация;

РЦЦС – региональный центр ценообразования в строительстве Иркутской области;

СМР – строительно-монтажные работы;

ССР – сводный сметный расчет;

ФОТ – фонд оплаты труда рабочих занятых на производстве работ/услуг;

ФЦЦС – Федеральный центр ценообразования в строительстве.

3.2. В настоящем стандарте используются следующие определения:

Базисный уровень цен – стоимостные показатели сметных нормативов, действовавшие по состоянию на 1 января 2000 года.

Вид материала/оборудования – классификация по происхождению, назначению, технологическому признаку и способу изготовления.

Заказчик - физическое или юридическое лицо, обеспечивающее на принадлежащем ему земельном участке строительство, реконструкцию, капитальный ремонт объектов капитального строительства, а также выполнение инженерных изысканий, подготовку проектной документации для их строительства, реконструкции, капитального ремонта (Определение, согласно п.16 ст. 1 Градостроительного кодекса Российской Федерации от 29.12.2004 N 190-ФЗ).

Лимитированные затраты – это группа затрат, определяемых по установленным сметным нормативам в % от того или иного элемента сметной стоимости.

Локальная (ресурсная) смета – является первичным сметным документом и составляются на отдельные виды работ (услуг) и затрат на основе рабочей документации.

Локальный (ресурсный) сметный расчет – является первичным сметным документом и составляются на отдельные виды работ (услуг) и затрат на основе проектной документации.

Марка – условный показатель, устанавливаемый по главнейшим эксплуатационным характеристикам или комплексу главнейших свойств материала.

Накладные расходы (НР) – сумма средств, учитывающих затраты строительно-монтажных организаций, связанные с созданием общих условий производства, его обслуживанием, организацией и управлением.

Начальная цена договора – стоимость строительных, ремонтно-строительных работ (услуг), определенная Заказчиком производства работ и услуг, рассчитанная по ценам на ресурсы, действующих в обществе на момент выполнения расчета, указываемая в извещении о проведении открытого или закрытого конкурса.

Общество - ООО «Байкальская энергетическая компания».

Объектный сметный расчет (смета) объединяет в своем составе данные из локальных смет на объект в целом.

Окончательная (договорная) цена – цена, предложенная участником конкурса, признанным победителем и зафиксированная в протоколе заседания ЦК.

Позиция – комплексы, сборочные единицы, детали, стандартные детали, прочие изделия, материалы, оборудования, входящие непосредственно в спецификацию, ведомость объемов работ, смету или калькуляцию одной марки с идентичными характеристиками (размер, толщина, плотность, мощность и т.д.)

Прогнозный индекс дефлятор – индекс, принимаемый с учетом прогнозируемого влияния инфляции на изменение стоимости различных ресурсов, применяемых в капитальном строительстве (ремонте), видов работ или объектов в целом в течение намеченного срока выполнения работ.

Реестр сметных нормативов (РСН) – перечень сметно-нормативных документов, используемых ДРКС при составлении сметных расчетов и расчетов стоимости объектов капитального строительства, реконструкции, технического перевооружения, текущего и капитального ремонта, услуг производственного и непроизводственного характера в ООО «Байкальская энергетическая компания».

Сводный сметный расчет стоимости строительства (ССР)- это расчет, который объ-

единяет все затраты по стройке и определяет сметный лимит средств, необходимых для полного завершения строительства всех объектов.

Служба бухгалтерского и налогового учета - организация, осуществляющая функции бухгалтерского и налогового учета на основании договора оказания услуг.

Сметная прибыль (СП) – сумма средств, затрачиваемых подрядной организацией на развитие производства, социальной сферы и материальное стимулирование работников.

Сметная стоимость строительно-монтажных и ремонтных работ (услуг) - сумма денежных средств, необходимых для осуществления строительно-монтажных и ремонтных работ в соответствии с проектной документацией и ведомостями объемов работ.

Сметные нормативы – это обобщенное название комплекса сметных норм, расценок и цен, объединенных в отдельные сборники. Вместе с правилами и положениями, содержащими в себе необходимые требования, они служат для определения сметной стоимости строительства, капитального и текущего ремонта, реконструкции зданий и сооружений, расширения и технического перевооружения действующих предприятий.

ТЗР – заготовительно-складские и транспортные расходы учитывающие доставку материалов изделий и конструкций по городу до приобъектного склада.

Текущий уровень цен (текущая цена) – стоимость ремонтно-строительных работ.

Филиал – структурное подразделение ООО «Байкальская энергетическая компания».

Услуги непроизводственного (технического) характера – перечень услуг в соответствии с Приложением 13 СТП.

Услуги производственного характера – перечень услуг, в соответствии с Приложением 20 СТП.

4. Общие положения по ремонту, капитальному строительству, услугам производственного и непроизводственного характера

4.1. Работы по капитальному строительству, текущему и капитальному ремонту, реконструкции, модернизации, расширению, техническом перевооружении и техническом обслуживании действующих предприятий, зданий и сооружений, а также работы по услугам производственного и непроизводственного характера подлежат сметному нормированию в полном объеме, независимо от способа производства работ.

4.2. Сметную документацию выполняет Заказчик производства работ и услуг самостоятельно, либо с привлечением проектных организаций. На основании локальных (ресурсных) смет выполняется расчет стоимости работ в текущих ценах по объекту в целом.

4.3. Сметная документация по капитальному строительству, ремонтным работам и услугам производственного и непроизводственного характера в составе ПСД или разработанная филиалом, выполняется с соблюдением требований настоящего СТП.

4.4. Основанием для выполнения расчетов стоимости работ в текущих ценах, в зависимости от назначения, являются: «План инвестиций, направленных на капитальное строительство в ООО «Байкальская энергетическая компания», «План ремонтной программы филиалов ООО «Байкальская энергетическая компания» и «План по статье услуги».

4.5. Заказчик производства работ и услуг определяет начальную стоимость работ/услуг и предоставляет в ОЦРСП для проверки в соответствии с требованиями п. 5 настоящего СТП. Срок проверки сметной документации составляет 8 рабочих дней, а для расчетов стоимости ПИР к договорам на подключение объектов капитального строительства к системе теплоснабжения 5 рабочих дней. В течение срока проверки стоимость работ согласовывается или выдаются замечания. Устранение замечаний Заказчиком, выданных ОЦРСП составляет 2-3 дня, или направляются пояснения о невозможности устранить замечания в срок. Срок проверки технически сложных/крупных объектов оговаривается индивидуально.

4.6. Формы смет и расчетов стоимости работ выполняются в соответствии с приложениями к настоящему СТП, Методики и МДС81-35.2004 (для проектов и работ, оцененных до 05.10.2020г.).

4.7. Сметные расчеты в ООО «Байкальская энергетическая компания» выполняется в программном комплексе «Гранд-смета».

5. Состав сметной документации для подготовки комиссионных рассмотрений

5.1. Общие требования к оформлению сметной документации по ремонту и капитальному строительству и услугам производственного и непроизводственного характера

5.1.1 В настоящем разделе устанавливаются требования к сметной документации по ремонту, капитальному строительству и услугам производственного и непроизводственного характера, подготавливаемой Заказчиком производства работ и услуг, на стадии выбора подрядчика и стадии заключения договора.

5.1.2 В целях проверки стоимости работ, Заказчик производства работ и услуг предоставляет в ОЦРСП комплект сметной документации, определенной в данном разделе, для тех работ, принятие решения по которым относится к ответственности ЦК по выбору поставщиков товаров и услуг.

5.1.3 Для работ, принятие решения по которым относится к ответственности конкурсной комиссии филиала, сметная документация предоставляется на проверку в ОЦРСП по требованию.

5.1.4 Документация, разработанная проектной организацией, должна быть проверена Заказчиком производства работ и услуг, подписана, согласована и утверждена в установленном порядке в соответствии с п. 9 СТП БЭК 515.032-2020.

5.1.5 Формы документов приведены в Приложениях №№ 1-20 к настоящему СТП.

5.2. Перечень документации по капитальному строительству

5.2.1 Для работ по капитальному строительству на стадии расчета начальной стоимости и выбора подрядчика Заказчик производства работ и услуг формирует и предоставляет в ОЦРСП (допускается в электронном виде) для проверки стоимости, и в комиссию по выбору подрядчика (на бумажном носителе), подписанные ответственными лицами и утвержденные руководителями, следующие документы:

- пояснительную записку, в которой приводятся сведения о разработке и утверждении проекта (когда, где и кем разработан проект, когда, где и кем утвержден, № приказа об утверждении), основные технические характеристики объекта, необходимость строительства титульных временных зданий и сооружений, условия производства работ (стесненность, работа вблизи объектов под напряжением и т.д.) и другие факторы, влияющие на увеличение (снижение) стоимости работ;

- сведения об утверждении ПСД;

- рабочую документацию (РД) с наличием штампа «в производство работ» и подписью ответственного лица со стороны Заказчика;

- ведомости объемов работ в составе проекта подписанные проектировщиками (согласно указания «О требованиях к составлению сметной документации при выполнении ПИР»);

- документ о выделении выполняемых объемов работ по проекту/пусковому комплексу, в случае неполного их выполнения (ведомость объемов работ (приложения 4,5,6 к настоящему СТП) подписанный лицом ответственным за выделение объемов работ со стороны заказчика;

- локальные сметы в базисном и текущем уровне цен в электронном виде в формате «Гранд-смета»;

- локальные ресурсные сметы в текущем уровне цен на бумажном носителе;
- расчет начальной цены договора (приложение 1 к СТП);
- перечень материалов поставки Заказчика (давальческие материалы);
- перечень оборудования поставки Заказчика;
- перечень оборудования поставки подрядчика;
- отчет о стоимости материалов/оборудования сформированный по «Каталогу цен» в КСУ);
- протокол согласования стоимости материалов/оборудования подписанный в ООО «ТД»ЕвроСибЭнерго» (приложения 14, 15 к СТП);
- прайс-листы или счета организаций-поставщиков на материалы/оборудование изделия и конструкции поставки подрядчика не подлежащие согласованию в ООО «ТД»ЕвроСибЭнерго»;
- календарный план/график производства работ.

5.2.2 Для работ по капитальному строительству на стадии заключения договора Заказчик производства работ и услуг формирует следующие приложения к договору:

- протокол согласования договорной цены (приложение 2 к СТП);
- расчет договорной цены (приложение 3 к СТП);
- локальные (ресурсные) сметы в текущем уровне цен с учетом снижения стоимости предложенной подрядчиком;
- перечень оборудования поставки подрядчика;
- календарный план/график производства работ.

5.2.3 Для работ по ПИР на стадии расчета начальной стоимости и выбора подрядчика Заказчик производства работ и услуг формирует и предоставляет в ОЦРСП для проверки стоимости (в электронном виде) и в комиссию по выбору подрядчика, подписанные и утвержденные, следующие документы:

- пояснительная записка с кратким описанием ПИР;
- утвержденное техническое задание на проектирование объекта;
- ведомости объемов на изыскательские работы;
- ориентировочный расчет стоимости объекта-аналога;
- ведомости объемов работ на обследование зданий, сооружений и конструкций;
- ориентировочный расчет стоимости объекта-аналога по утвержденному проекту;
- расчет начальной стоимости проектно-изыскательских работ (приложение 11);
- сметы и калькуляции на ПИР.

5.2.4 Для работ по ПИР на стадии заключения договора Заказчик производства работ и услуг формирует следующие приложения к договору:

- утвержденное техническое задание на проектирование объекта;
- сметы на ПИР с учетом снижения стоимости, предложенной подрядчиком;
- расчет договорной стоимости проектно-изыскательских работ (приложение 12)
- протокол согласования договорной цены (приложение 2 к СТП);
- календарный план/график производства работ.

5.3.Перечень сметной документации по ремонту зданий, сооружений, энергетического оборудования и по услугам производственного и непроизводственного характера

5.3.1 Для работ по ремонту и услугам производственного и непроизводственного (технического) характера на стадии расчета начальной стоимости и выбора подрядчика Заказчик производства работ и услуг формирует и предоставляет в ОЦРСП для проверки стоимости (допускается в электронном виде) и в комиссию по выбору подрядчика (на бумажном носителе), подписанные ответственными лицами и утвержденные руководителями, следующие документы:

- ведомость объемов работ/ведомость предоставляемых услуг (приложения 4,5,6,11 к СТП, в зависимости от вида работ), с подписью технических служб ИД;
- локальные ресурсные сметы и калькуляции, составленные в текущем уровне цен в электронном виде в формате «Гранд-смета»;
- расчет начальной стоимости работ и услуг (приложение 7 к СТП);
- отчет о стоимости материалов сформированный по «Каталогу цен» в КСУ;
- протокол согласования стоимости материалов, подписанный ООО «ТД «ЕвроСиб-Энерго» (приложение 15 к СТП);
- прайс-листы или счета организаций-поставщиков на материалы, изделия и конструкции поставки подрядчика, отсутствующие в разрешенных каталогах и не подлежащие согласованию в ООО «ТД «ЕвроСибЭнерго».

5.3.2 Для работ по ремонту и услугам производственного и непроизводственного характера на стадии заключения договора Заказчик производства работ и услуг формирует следующие приложения к договору:

- ведомость объемов работ/ ведомость предоставляемых услуг (приложения 4,5,6,11 к СТП, в зависимости от вида работ);
- локальные ресурсные сметы, составленные в текущем уровне цен с учетом снижения стоимости предложенной подрядчиком;
- расчет договорной стоимости работ и услуг (приложение 8 к СТП);
- календарный план/график производства работ и оказания услуг.

6. Общие требования к разработке сметной документации

6.1. Сметная документация на ремонт, капитальное строительство и услуги производственного и непроизводственного характера в ООО «Байкальская энергетическая компания» разрабатывается с применением действующих в РФ сметных нормативов, включенных в РСН ООО «Байкальская энергетическая компания» следующим образом:

6.1.1 Для работ по капитальному строительству сметная документация выполняется в базисном и текущем уровне цен, в соответствии с разделом 11 Постановления Правительства РФ от 16.02.2008 N 87 "О составе разделов проектной документации и требованиях к их содержанию", с использованием действующей государственной сметно-нормативной базы 2001 г.

6.1.1.1 В первую очередь используются действующие Федеральные единичные расценки:

- **ФЕР-2001;**
- **ФЕРм-2001;**
- **ФЕРп-2001;**
- **ФСЦ 81-01-2001-сборник средних сметных цен на материалы, изделия и конструкции (I-V части);**
- **ФСЦ 81-01-2001- сборник цен на перевозку грузов для строительства;**
- **ФСЦ 81-01-2001 - сборник норм и расценок на эксплуатацию строительных машин и автотранспортных средств.**

6.1.1.2 При отсутствии необходимых расценок в действующей федеральной базе ФЕР-2001 допускается применение расценок из справочников базовых цен БЦ-2004, сборников РЦЦ СПб «Нормы и расценки на новые технологии в строительстве» и других сметно-нормативных сборников, включенных в РСН ООО «Байкальская энергетическая компания».

6.1.1.3 По объектам модернизации, реконструкции и техперевооружения оборудования, работы по которым выполняются в условиях тепловых станций, в действующих цехах, в

местах установки оборудования и не относятся к новому строительству, используются сборники БЦ, разработанные ЗАО ЦКБ «Энергоремонт».

6.1.1.3.1 ¹По проектам, реализуемых в рамках программы ДПМ¹ используются действующие Федеральные расценки ФЕР-2001, согласно п.6.1.1.1 настоящего СТП. В случае отсутствия расценок в базе ФЕР-2001 используются справочники «Базовые цены на работы по ремонту энергетического оборудования, адекватные условиям функционирования конкурентного рынка услуг по ремонту и техперевооружению», разработанные ЗАО «ЦКБ «Энергоремонт» и другие сметно-нормативные сборники, включенные в РСН ООО «Байкальская энергетическая компания

6.1.2 Для проектно-изыскательских работ, авторскому надзору и сопровождению строительства сметная документация выполняется по действующим в РФ справочникам базовых цен на ПИР и методическим документам, включенным в РСН ООО «Байкальская энергетическая компания». При отсутствии в нормативных документах расценок и указаний по способу определения стоимости вышеуказанных работ, допускается составление калькуляций, путем определения трудозатрат в соответствии с п. 6.1.6.1 настоящего СТП.

6.1.3 Для работ по текущему и капитальному ремонту зданий и сооружений сметная документация выполняется ресурсным методом, в соответствии с Методикой, с использованием действующей сметно-нормативной базы. Для работ, расчеты которых выполнены до 05.10.2020г. сметная стоимость выполняется в соответствии с методикой МДС 81-35.2004..

6.1.3.1. В первую очередь используются сборники действующие ГЭСНр, при отсутствии в них необходимых расценок допускается применение сборника ГЭСН 81-02-46-XXXX, ЕНИР, сборников ГЭСН с применением коэффициентов в соответствии с п. 6.2.2.3. настоящего СТП и других сметно-нормативных сборников, включенных в РСН ООО «Байкальская энергетическая компания».

6.1.4 Для работ по ремонту и техническому обслуживанию энергетического оборудования сметная документация выполняется в базисном уровне цен с использованием справочников «Базовые цены на ремонт энергетического оборудования, адекватные условиям функционирования конкурентного рынка услуг по ремонту и техническому перевооружению», разработанных ЗАО ЦКБ «Энергоремонт» в 2004 году, при отсутствии в них необходимых расценок допускается применение других сметно-нормативных сборников, включенных в РСН ООО «Байкальская энергетическая компания».

6.1.5 Для работ по предоставлению услуг производственного характера сметная документация, в первую очередь выполняется по прейскурантам на «Экспериментально -наладочные работы по совершенствованию технологии и эксплуатации электростанций и сетей», разработанных фирмой ОРГРЭС и справочникам «Базовые цены на ремонт энергетического оборудования, адекватные условиям функционирования конкурентного рынка услуг по ремонту и техническому перевооружению», в зависимости от вида предоставляемых услуг. При отсутствии необходимых норм и расценок в вышеуказанных сборниках допускается применение других сметно-нормативных сборников включенных в реестр сметно-нормативных документов.

6.1.6 Для работ по предоставлению услуг непроизводственного (технического) характера сметная документация, в первую очередь выполняется по сметно-нормативным документам, перечисленным в приложении 13 к СТП, в зависимости от вида предоставляемых услуг. При отсутствии необходимых норм и расценок в вышеуказанных сборниках допускается применение других сметно-нормативных сборников, включенных в реестр сметно-нормативных документов ООО «Байкальская энергетическая компания».

6.1.6.1. Количество трудозатрат определяется по соответствующим ведомственным, отраслевым или индивидуальным сметным нормативам, либо на основе технически обоснованных норм времени (технологические карты), определенных по объектам-аналогам прошлых

¹ Изменение 1, Приказ от 18.01.2021 №9

лет, либо на основании проводимого ранее и оформленного хронометража.

6.1.6.2. Стоимость нормо-часа складывается исходя из тарифных ставок, в соответствии с требуемой квалификацией персонала (разряд работ), с начислением на них установленной премии, вредности, районного регулирования, накладных расходов и сметной прибыли, утвержденных в ООО «Байкальская энергетическая компания» на текущий год (см. «Плановые показатели для расчета калькуляций стоимости технического обслуживания, работ не вошедших в сборника базовых цен на ремонт и услуги производственного характера» и «Плановые показатели для расчета калькуляций стоимости на предоставление услуг производственного и непроизводственного характера»).

6.1.7 Для нестандартных работ и услуг и для работ и услуг, расценки и способы определения по которым отсутствуют сметно-нормативных документах включенных в реестр сметных нормативов ООО «Байкальская энергетическая компания» допускается составление калькуляций, путем определения трудозатрат и расчетом стоимости нормо-часа в соответствии с п. 6.1.6.1 и 6.1.6.2 настоящего СТП.

6.1.8 В том случае, если иного способа объективного определения цены нет и общедоступные расценки отсутствуют, начальная цена закупки может быть определена по результатам мониторинга (анализа) рынка, в соответствии с порядком, установленным в Едином регламенте о закупках ГК Эн+. Мониторинг (анализ) рынка осуществляет соответствующее подразделение Организатора по задаче Заказчика, при этом, Заказчик имеет право организовать мониторинг самостоятельно.

6.2. Составление сметной документации с применением сметно-нормативной базы 2001 г.

6.2.1 Основополагающим документом действующей сметно-нормативной базы, при определении сметной стоимости работ является Методика, а для проектов выпущенных/оцененных до 05.10.2020г - МДС 81-35.2004 «Методика определения стоимости строительной продукции на территории Российской Федерации».

6.2.2 При составлении сметной документации на новое строительство, капитальный и текущий ремонт, модернизацию, расширение и техническое перевооружение действующих предприятий с применением действующей сметно-нормативной базы, необходимо соблюдать следующие требования:

6.2.2.1 При работе со сметно-нормативной базой, следует руководствоваться указаниями по применению ФЕР, ГЭСН вводными и техническими частями сборников;

6.2.2.2 При определении условий производства работ, следует руководствоваться проектом организации строительства (ПОС) и ведомостями объемов работ, где отражено наличие отклонений от нормальных условий труда (стесненность), с привязкой к реальным условиям выполнения работ (например: движение во время производства работ технологического транспорта, а не факт наличия путей в зоне производства работ и. т. д.). При наличии отклонений от нормальных условий труда (например: стесненные условия труда, работа в зоне действующего оборудования и др.), отраженных в ПОС или в ведомости объемов работ, к нормам затрат труда, основной заработной плате рабочих, затратам на эксплуатацию машин, включая заработную плату рабочих, обслуживающих машины, применяются коэффициенты в соответствии с Методикой, кроме сборника ФЕРм-38 «Изготовление металлических конструкций в условиях производственных баз. Для работ оцененных до 05.10.2020 в соответствии с МДС 81-35.2004, с учетом поправок по письму ФЦС РФ от 23.06.2004. № АП-3230/06, кроме сборника ФЕРм-38 «Изготовление металлических конструкций в условиях производственных баз.

6.2.2.3 При нормировании ремонтных работ по сборникам на новое строительство (ГЭСН, ФЕР-2001), в соответствии с п. 4.7 МДС81-35.2004 (для работ, оцененных до 05.10.2020г) и п.58(б) Методике, с применением коэффициентов:

–к затратам труда и оплате труда рабочих-строителей – 1,15;

–к затратам на эксплуатацию машин (в том числе к затратам труда и заработной плате машинистов) – 1,25.

Данные коэффициенты компенсируют факторы, отличающие условия производства ремонтных работ и работ, связанных с реконструкцией, от работ при новом строительстве, а именно:

- отсутствие, замена или ограничения в применении строительной техники;
- увеличение доли ручного труда (в том числе и в составе затрат на внутрипострочный транспорт);
- применение материалов сравнительно небольшими партиями;
- малые объемы работ, выполняемые в одном месте, что приводит к увеличению технологического цикла;
- потери строительных организаций, связанных со снижением уровня годового режима работы строительных машин;
- необходимость проведения работ отдельными малыми участками с ограниченным объемом работ, в том числе снижение производительности машин и механизмов;
- отсутствие возможности применения технологических схем производства работ, принятых в сметных нормах, включенных в сборники ГЭСН.

С учетом изложенного, вышеуказанные коэффициенты могут применяться при ремонте и реконструкции промышленных объектов и сооружений любого назначения, нормируемых по сборникам на новое строительство, кроме:

- норм сборника № 46;
- работ по монтажу оборудования (по ФЕРм-2001, ГЭСНм-2001);
- пусконаладочных работ (ФЕРп-2001, ГЭСНп-2001);
- работ по демонтажу (разборке) отдельных конструктивных элементов (конструкций) зданий и сооружений;
- работ по капитальному и текущему ремонту и реконструкции наружных магистральных инженерных сетей теплоснабжения, газоснабжения, водоснабжения и канализации, обеспечивающих жизнедеятельность одного или группы районов (кварталов) города, а также если при реконструкции сетей выполняются работы по строительству новых участков (по новой или старой трассе) и при полной замене внутренних сетей;
- работ по восстановлению благоустройства и озеленения ремонту магистральных улиц и дорог (общегородского и районного значения), улиц и дорог местного значения кроме проездов к жилым и общественным зданиям, учреждениям предприятиям и другим объектам городской застройки внутри кварталов и территорий предприятий;
- работ по изготовлению изделий и конструкций в построечных условиях, по приготовлению мастик, растворов и бетонов в построечных условиях, по резке профнастила, по очистке поверхностей щетками, по устройству и разборке наружных и внутренних лесов, по обезжириванию и обеспыливанию поверхностей, по погрузке, разгрузке и перевозке грузов, по водоотливу и работе на отвале, другим сопутствующим работам.

6.2.2.4 Стоимость материалов, изделий и конструкций в базовых ценах 2000 г., не учтенных расценками или замененных на другие материалы, включается в локальный сметный расчет по:

- федеральному сборнику средних сметных цен ФССЦ 81-01-2001;
- при отсутствии тех или иных современных или импортных материалов в сборнике ФССЦ 81-01 2001, в соответствии с МДС 81-36.2001 пп. 6.4, допускается определение их базовой стоимости, путем деления текущей цены (с учетом ТЗР) на индекс данного периода по статье «материалы».

При этом стоимость материалов изделий и конструкций в текущих ценах определяется по нижеперечисленным источникам в следующем порядке:

1. Протокол согласования стоимости материалов с ООО «ТД «ЕвроСибЭнерго» (Приложение 14 к СТП), оформляется по пп. 6.2.2.7 настоящего СТП, в случае превышения стоимости одного вида материала (марка, позиция) в рамках одной закупки 300 тыс. руб.

2. Актуальный (электронный) сборник территориальных текущих сметных цен ТСЦ, интегрированный в ПК «ГрандСмета» (цены с учетом ТЗР).

3. Актуальный (бумажный) каталог текущих цен на материалы изделия и конструкции из информационного бюллетеня ИЦС (ТЗР учитывается по пп. 6.2.2.5 настоящего СТП).

4. Актуальный каталог цен рабочей базы КСУ ООО «Байкальская энергетическая компания» (ТЗР учитывается по пп. 6.2.2.5 настоящего СТП).

5. Прайс-листы, коммерческие предложения, счета организаций-поставщиков, а также скриншоты с сайтов поставщиков (приоритет Иркутская область), содержащие необходимую информацию для обоснования стоимости материалов, изделий и конструкций (ТЗР учитывается по пп. 6.2.2.5 настоящего СТП). Для расчета стоимости «основных» материалов, изделий и конструкций (согласно ранжированию, см. пп. 6.2.2.14) использовать не менее трех ценовых предложений и выбрать/принять среднее из предложенных.

6.2.2.5 Транспортные и заготовительно-складские расходы (ТЗР) определяются следующим образом:

1. По п.5 ФССЦ 81-01-2001, п.92 Методики – заготовительно-складские расходы.

2. По табл.№ 1 ТСЦ 81-01-2001 – транспортные затраты по группе материалов.

При отсутствии в табл. № 1 нужной группы материалов, транспортные затраты определяем по таблицам сборника как разницу между сметной и отпускной стоимостью материала-аналога (пример расчета в приложении 9 к СТП);

6.2.2.6 Стоимость оборудования в базовых ценах 2000 г. включается в локальный сметный расчет, путем деления текущей стоимости оборудования на индекс данного периода по статье «оборудование», при этом текущая стоимость оборудования определяется по нижеперечисленным источникам в следующем порядке:

1. Протокол согласования стоимости оборудования с ООО «ТД «ЕвроСибЭнерго» (Приложение 15 к СТП), оформляется по пп. 6.2.2.7 настоящего СТП, в случае превышения стоимости одного вида оборудования (марка, позиция) в рамках одной закупки 300 тыс. руб.

2. Актуальный (электронный) сборник территориальных текущих сметных цен ТСЦ, интегрированный в ПК «ГрандСмета» (цены с учетом ТЗР).

3. Актуальный (бумажный) каталог текущих цен на материалы изделия и конструкции из информационного бюллетеня ИЦС (ТЗР учитывается по пп. 6.2.2.5 настоящего СТП).

4. Актуальный каталог цен рабочей базы КСУ ООО «Байкальская энергетическая компания» (ТЗР учитывается по пп. 6.2.2.5 настоящего СТП).

5. Прайс-листы, коммерческие предложения, счета организаций-поставщиков, а также скриншоты с сайтов поставщиков (приоритет Иркутская область), содержащие необходимую информацию для обоснования стоимости оборудования (ТЗР учитывается по пп. 6.2.2.5 настоящего СТП). Для расчета стоимости «основного» оборудования (согласно ранжированию, см. пп. 6.2.2.14) использовать не менее трех ценовых предложений и выбрать/принять среднее из предложенных.

6.2.2.7 Согласование стоимости материалов/оборудования в ООО «ТД «ЕвроСибЭнерго» выполняется следующим образом:

– Протокол согласования цен на материал/оборудование, далее протокол, составляется Заказчиком на каждую закупку отдельно, с указанием количества каждого материала/оборудования по форме (Приложения 14, 15 к СТП).

– Согласованию в ООО «ТД «ЕвроСибЭнерго» подлежит каждый материал/оборудование (одного вида, марки, позиции, номенклатуры) в рамках одной закупки, с общей стоимостью 300 тыс. руб. и более.

- Стоимость материалов включается в протокол, с учетом транспортных затрат до пункта назначения (гг. Иркутск, Ангарск, Зима, Усолье-Сибирское, Черемхово, Братск, Усть-Илимск и др.), без учета НДС, без учета надбавки ООО «ТД «ЕвроСибЭнерго».

- Стоимость оборудования включается в протокол с учетом ТЗР до приобъектного склада, без учета НДС, без учета надбавки ООО «ТД «ЕвроСибЭнерго».

- Согласование и визирование протокола ООО «ТД «ЕвроСибЭнерго» выполняет в течение 5 рабочих дней.

6.2.2.8 Накладные расходы - начисляются по нормативам, установленным по видам строительно-монтажных работ в % от ФОТ, в соответствии с МДС 81-33.2004, для районов, приравненных к районам Крайнего Севера по МДС 81.34.2004, с учетом изменений и дополнений.

6.2.2.9 Сметная прибыль – начисляется по нормативам, установленным по видам строительно-монтажных работ в % от ФОТ в соответствии с МДС 81.25-2004, с учетом изменений и дополнений.

6.2.2.10 ¹ Начисление лимитированных затрат:

- **Затраты на временные здания и сооружения** включаются в расчет стоимости работ только на основании данных, предусмотренных ПОС (проектом организации строительства) и относящихся к **титульным** (общепостроечным) зданиям и сооружениям, обслуживающим нужды всего строящегося (реконструируемого) объекта.

В соответствии с *Методикой определения затрат на строительство временных зданий и сооружений, включаемых в сводный сметный расчет стоимости строительства объектов капитального строительства*, размер средств, предназначенных для возведения и разборки временных **титульных** зданий и сооружений может определяться:

- по сметам и расчетам (расчетный метод), составленным на строительство необходимых титульных временных зданий и сооружений, возведение которых обоснованно Заказчиком (филиалом) или проектом организации работ;

- по нормам приложение № 1 и №2 *Методики определения затрат на строительство временных зданий и сооружений, включаемых в сводный сметный расчет стоимости строительства объектов капитального строительства*, в % от стоимости СМР, учетом п. 25 *Методики определения затрат на строительство временных зданий и сооружений*.

- **Расходы на нетитульные здания и сооружения**, обслуживающие нужды отдельных объектов (приобъектные бытовые помещения, конторы прорабов, конторы мастеров и складские помещения в виде вагончиков, навесы, настилы, стремянки, лестницы и др.) оплачиваются подрядчику за счет накладных расходов, возмещающих износ этих сооружений.

- **Перечень работ и затрат, относящихся к титульным и нетитульным зданиям и сооружениям**, приведен в п.16,18,19 *Методики определения затрат на строительство временных зданий и сооружений*.

- **Дополнительные затраты при производстве работ в зимнее время** обусловлены необходимостью производства работ при отрицательных температурах, что вызывает снижение производительности труда рабочих (из-за стесненности движений, ухудшений видимости, необходимости перерывов для обогрева, очистки рабочего места, подмостей, лесов от льда и снега и др.), поэтому расходы на зимнее удорожание учитываются в сметных **расчетах при проведении работ только в зимний период, в не отапливаемых помещениях и на улице**.

- **Затраты на производство работ в зимнее время** определяются нормативами сборника ГСН 81-05-02-2001 (далее сборник) по среднегодовым нормам раздела 1 табл. 4 и переводится в средnezимние нормы, путем деления среднегодового норматива на удельный вес зимнего периода в году по табл.3 сборника (пример перевода среднегодовых норм в средnezимние в приложении 10 к СТП).

¹ Изменение 1, Приказ от 18.01.2021 №9

– Для расчета дополнительных затрат в зимнее время при производстве ремонтно-строительных работ применяется $K=0,8$, в соответствии с п.8 ГСН 81-05-02-2001.

– Затраты на непредвиденные работы включаются в расчет стоимости работ подрядчика в размере не более 1,5% от стоимости СМР в качестве резерва средств, направленного на возмещение подрядным организациям стоимости дополнительных СМР, связанных с уточнением объемов работ по рабочим чертежам, ведомостям объемов работ, с изменением условий выполнения производства работ и других затрат, не учтенных в расчете стоимости работ к договору подряда.

– при выполнении СМР по строительству, техническому перевооружению и реконструкции тепловых сетей затраты на непредвиденные работы допускается включать в расчет стоимости в размере до 3% от стоимости СМР (без учета стоимости оборудования и давальческих материалов).

– Расчеты за выполненные работы (включение в акт выполненных работ по форме КС-2) производится только с предоставлением, согласованной подрядчиком и утвержденной Заказчиком, расшифровки (сметы) на выполнение непредвиденных работ и затрат. В форму КС-2 включается сумма средств по согласованной смете. Включение в акты приемки выполненных работ, затрат на непредвиденные работы и затрат по процентной норме, не допускается.

– При расчете стоимости дополнительных объемов работ по конкретному объекту, в случае заключения дополнительного соглашения, затраты на непредвиденные работы не начисляются.

– На оборудование и материалы поставки Заказчика (давальческие материалы) лимитированные затраты не начисляются.

6.2.2.11 Командировочные расходы включаются в расчет стоимости работ, в соответствии с Постановлением Правительства РФ от 02.10.2002 N 729 "О размерах возмещения расходов, связанных со служебными командировками на территории Российской Федерации, работникам, заключившим трудовой договор о работе в федеральных государственных органах, работникам государственных внебюджетных фондов Российской Федерации, федеральных государственных учреждений" с учетом инфляции: суточные - 240 руб. расходы по найму жилья - 1100 руб. Расходы по проезду к месту производства работ и обратно – поездом, в плацкартном вагоне.

– При расчете начальной цены для проведения конкурса, командировочные расходы включаются в расчет стоимости работ в том случае, если все подрядные организации, участвующие в конкурсе из других городов и регионов РФ.

– Для дочерних предприятий ДЗО и ИЭР (обязательные объемы), расходы, связанные с командировками рассчитываются в соответствии с их Коллективным договором.

– **Производственная необходимость** организации работ с привлечением прикомандированного персонала ДЗО и ИЭР, в случае наличия в месте производства работ собственных производственных участков у ДЗО и ИЭР, обосновывается филиалом/заказчиком производства работ визируется директором/главным инженером филиала, согласовывается директором ДРКС.

6.2.2.12 Затраты по погрузке (разгрузке) и вывозке строительного мусора и материалов, негодных для дальнейшего применения, полученных при разборке конструктивных элементов зданий и сооружений и инженерно-технологического оборудования, должны определяться исходя из действующих сборников цен на перевозки грузов для строительства, массы мусора в тоннах и расстояния перевозки от строительной площадки до места свалки с отражением затрат в локальных сметах.

Объемная масса строительного мусора должна приниматься усредненной по следующим нормам:

- при разборке железобетонных конструкций – до 2500 кг/куб. м;
- при разборке бетонных конструкций – до 2400 кг/куб. м;
- при разборке конструкций из кирпича, камня, отбивке штукатурки и облицовочной плитки – до 1800 кг/куб. м.;
- при разборке конструкций деревянных и каркасно-засыпных – до 600 кг/куб. м.;
- при выполнении прочих работ по разборке (кроме работ по разборке металлоконструкций и инженерно-технологического оборудования) – до 1200 кг/куб. м.

6.2.2.13 Ранжирование ресурсов на основные и малообъемные в ПК Гранд-Смета осуществляется по сводной ресурсной ведомости, сформированной из всех локальных смет по объекту. Основными считаются материалы/оборудование, которые составляют 80%»

6.3. Составление сметной документации с применением справочников БЦ-2004г.

6.3.1 Базовые цены БЦ-2004г. предназначены для оценки затрат на работы по ремонту, реконструкции, техническому перевооружению и модернизации энергетического оборудования по состоянию на 1 января 2004г.

6.3.2 При составлении сметной документации на ремонт, реконструкцию, техническое перевооружение и модернизацию энергетического оборудования по справочникам БЦ следует руководствоваться общими положениями к справочникам, примечаниями к разделам справочников, систематизированными обзорами разъяснений ЗАО ЦКБ «Энергоремонт», по вопросам применения БЦ и методическими указаниями по формированию смет и калькуляций на ремонт энергооборудования РД 153-34.1-20.6207-2002.

7. Ценообразование в капитальном строительстве

7.1. Проектно-сметная документация.

7.1.1 Разработка проектно-сметной документации на новое строительство, реконструкцию, расширение и техническое перевооружение действующих объектов, осуществляется на основе согласованного и утвержденного задания на проектирование, как правило, проектными организациями. В отдельных случаях, на технически несложные объекты, в соответствии с перечнем работ, указанных в свидетельстве СРО НП «Байкальское региональное объединение проектировщиков» допускается составление ПСД силами филиала-заказчика.

7.1.2 При изменении (дополнении) проектных решений, при замене одних работ на другие, при возникновении дополнительных объемов работ в процессе производства работ по капитальному строительству, Заказчиком производства работ и услуг принимается и оформляется техническое решение с указанием:

- причины возникновения дополнительных (заменяемых) работ;
- объемов работ, спецификаций оборудования и материалов;
- подробным описанием технологии производства работ.

7.2. При отсутствии в техническом решении физических объемов работ, составляются ведомости объемов работ (на дополнение, изменение, исключение), утверждаются руководителем Заказчика и согласовываются с техническими службами ИД.

7.3. Порядок расчета начальной стоимости работ в текущем уровне цен на стадии выбора подрядчика

7.3.1 Определение начальной стоимости работ осуществляется Заказчиком производства работ и услуг.

7.3.2 При отсутствии ПСД, на все выполняемые объемы работ составляются ведомости объемов работ (приложение 6 к СТП), которые утверждаются в установленном порядке. Для работ с ориентировочной стоимостью строительства объекта 1 млн. руб. и более в текущем уровне цен ведомости объемов работ визируются службами ИД по принадлежности работ. На основании утвержденных ведомостей объемов работ составляются локальные сметы

и расчеты стоимости.

7.3.3 Сметы, выполненные в базисном уровне цен, пересчитывается в текущий уровень цен в ПК «ГрандСмета» следующим образом:

– **заработная плата рабочих строителей и механизаторов (ЗП)** – по текущей стоимости 1 чел/часа рабочих-строителей в зависимости от разряда работ регионального сборника ИЦС;

– **заработная плата пусконаладочного персонала** - по текущей стоимости 1 чел/часа пусконаладочного персонала в зависимости от категории работника регионального сборника ИЦС;

– **эксплуатация машин и механизмов (ЭММ)** – по текущей стоимости м-часа регионального сборника ИЦС, при отсутствии стоимости необходимых машин и механизмов в сборнике ИЦС, по нижеперечисленным сборникам цен на эксплуатацию машин и механизмов в следующем порядке:

1. Федеральный сборник сметных норм и расценок на эксплуатацию строительных машин и автотранспортных средств 2001г. с переходом в текущие цены по группе машин.

2. Справочник сметные цены в строительстве ССЦ.

3. Расчетные цены ведомственных организаций на эксплуатацию механизмов (по согласованию с ОЦРСП).

– **стоимость основных материалов** – определяются в порядке, предусмотренном п.6.2.2.4 настоящего СТП;

– **стоимость вспомогательных (сопутствующих) материалов**, в случае отсутствия их стоимости в разрешенных каталогах п.6.2.2.4 настоящего СТП, допускается определять, путем применения индекса изменения стоимости по статье «материалы» Министерства строительства, дорожного хозяйства Иркутской области;

– **стоимость оборудования поставки подрядчика** – определяется по п. 6.2.2.5 настоящего СТП;

– **затраты на перевозку грузов и вывозку мусора** – определяются при помощи индекса изменения стоимости на «Эксплуатацию машин» Министерства регионального развития РФ;

– **прочие затраты** – определяются при помощи индекса изменения стоимости по статье «прочие затраты» Министерства регионального развития РФ;

7.3.4 ¹Полученная в результате расчета стоимость в текущем уровне цен корректируется прогнозным индексом дефлятором в соответствии с графиком производства работ.

7.3.5 Прогнозный индекс дефлятор на период строительства рассчитывается ОЦРСП, как среднее арифметическое между прогнозными индексами дефляторами на момент расчета начальной стоимости и месяцем окончания работ, по данным Минэкономразвития России, Росстата России и РЦЦС по Иркутской области.

7.3.6 При сроке строительства объекта до 2-х и более лет, полная сметная стоимость строительства делится по годам ведомостями объемов работ (приложения 4,5,6 настоящего СТП), в соответствии с графиком производства работ, рассчитывается в текущем уровне цен согласно п 7.3.3 настоящего СТП, индексируется на момент выполнения работ, средним прогнозным индексом-дефлятором на соответствующий год выполнения работ.

7.3.7 Окончательное решение о размере начальной цены на стадии выбора подрядчика оформляется расчетом начальной цены договора (приложение 1 к СТП), утверждается директором филиала, подписывается лицами ответственными за правильность расчета начальной стоимости договора на филиале.

7.3.8 Сметная документация, выполненная по сборникам БЦ-2004г, переводится в текущий уровень цен в соответствии с п. 8.2.3.1.

¹ Изменение 1, Приказ от 18.01.2021 №9

7.4.Порядок расчета окончательной стоимости работ для формирования договорной цены на стадии заключения договора

7.4.1 Окончательной (договорной) ценой договора на строительную продукцию является цена, предложенная подрядчиком, признанным победителем и зафиксированная в протоколе заседания ЦК.

7.4.2 Расчет окончательной цены договора выполняется подрядчиком, признанным победителем, совместно с заказчиком производства работ следующим образом:

- начальная цена договора, **в текущем уровне цен**, корректируется на коэффициент конкурсного снижения, определяемого путем делением стоимости работ, предложенной подрядчиком, на начальную цену договора, при этом базовая стоимость остается неизменной;

- стоимость работ рассчитывается в текущих ценах по п. 7.3 настоящего СТП, с учетом снижения затрат по тем статьям, за счет которых подрядчик снизил свою стоимость, при этом, не изменяя физических объемов, не снижая качества выполняемых работ;

- в случае, если рыночная стоимость работ по итогам мониторинга рынка или закупки превышает НМЦ, или определена твердая стоимость по договору в условиях отсутствия ПСД (например, ЕРС-контракт), допускается формирование договорной цены с индексами/ коэффициентами, отражающих конъюнктуру рыночных и договорных цен.

7.4.3 Расчет стоимости работ оформляется по форме (приложение 3 к СТП), с учетом снижения стоимости, предложенной подрядчиком и фиксируется в протоколе согласования договорной цены (приложение 2 к СТП).

7.5.¹ Порядок расчета стоимости работ в текущем уровне цен при реализации программы ДПМ'

7.5.1 При реализации программы ДПМ', **в рамках, заключенных ЕРС-контрактов**, стоимость работ после разработки сметной документации переводится в текущий уровень цен следующим образом, **без превышения твердой цены контракта**:

- при использовании действующей Федеральной базы ФЕР-2001 – базисно-индексным методом с использованием индексов по статьям затрат на момент формирования сметной документации. ОЗП, ЭМ, МАТ, согласно Информационно-Справочного Материала, выпущенного ООО «Региональный центр ценообразования в строительстве». «Оборудование» и «прочие затраты» - индексами, рекомендуемых Минстроем России по отрасли «Электроэнергетика»; «погрузочные/разгрузочные работы» и «перевозка грузов»-индексов на ЭММ; ПНР – индекс к ОЗП;

- при использовании справочников «Базовые цены на работы по ремонту энергетического оборудования, адекватные условиям функционирования конкурентного рынка услуг по ремонту и техперевооружению» - согласно п.8.2.4 настоящего СТП.

7.5.2 При реализации программы ДПМ', **в рамках, контрактов имеющих предварительно разработанную ПСД (не «под ключ»)**, начальная и договорная стоимость работ пересчитывается в текущий уровень цен ресурсным методом, согласно п.7.3. и п.7.4. настоящего СТП.

8. Ценообразование в энергоремонтном производстве и в определении стоимости предоставляемых услуг производственного и непроизводственного характера

8.1.Сметная документация

8.1.1 ¹На планируемые объемы работ по ремонту и услуг производственного и непроизводственного характера Заказчик производства работ и услуг составляет ведомости объемов работ (приложения 4,5,6,11 к СТП) в зависимости от вида работ (оказываемых услуг), с учетом требований п.10 СТП, которые утверждаются руководителем Заказчика производства работ и услуг и согласовываются техническими службами ИД (для работ с ориентировочной

¹ Изменение 1, Приказ от 18.01.2021 №9

стоимостью 1 млн. руб. и выше), по принадлежности работ/услуг.

8.1.2 На основании утвержденных ведомостей объемов работ по ремонту и ведомостей предоставляемых услуг, силами Заказчика производства работ и услуг выполняется сметная документация.

8.2. Порядок расчета начальной стоимости работ по ремонту в текущем уровне цен на стадии выбора подрядчика

8.2.1 Определение начальной стоимости работ осуществляется Заказчиком производства работ и услуг.

8.2.2 В сметной документации по ремонту зданий и сооружений, выполненной ресурсным методом в текущих ценах, на момент выбора подрядчика стоимость ресурсов определяется следующим образом:

- **заработная плата рабочих строителей и механизаторов (ЗП)** – по текущей стоимости 1 чел/часа рабочих-строителей в зависимости от разряда работ регионального сборника ИЦС;

- **эксплуатация машин и механизмов (ЭММ)** – по текущей стоимости м-часа регионального сборника ИЦС, при отсутствии стоимости необходимых машин и механизмов в сборнике ИЦС, по сборникам цен на эксплуатацию машин и механизмов в следующем порядке:

1. Федеральный сборник сметных норм и расценок на эксплуатацию строительных машин и автотранспортных средств 2001г. с переходом в текущие цены по группе машин.

2. Справочник сметные цены в строительстве ССЦ.

3. Расчетные цены ведомственных организаций на эксплуатацию механизмов (по согласованию с ОЦРСП).

- **стоимость основных материалов** – определяется в порядке, предусмотренном п.6.2.2.4 настоящего СТП;

- **стоимость вспомогательных (сопутствующих) материалов**, в случае их отсутствия в разрешенных каталогах п.6.2.2.4 настоящего СТП, допускается определять путем применения индекса изменения стоимости по статье «материалы» Министерства строительства, дорожного хозяйства Иркутской области.

- **затраты на перевозку грузов и вывозку мусора** – определяются при помощи индекса изменения стоимости на «Эксплуатацию машин» Министерства регионального развития РФ.

8.2.3 Полученная в результате расчета стоимость в текущем уровне цен, корректируется на прогнозный индекс дефлятор.

8.2.4 Сметная документация по ремонту энергетического оборудования, выполненная по сборникам БЦ, переводится в текущий уровень цен на момент выбора подрядчика, следующим образом:

8.2.4.1 Сметная стоимость в базисном уровне цен умножается на поправочные коэффициенты пересчета стоимости от базовых цен к текущим ценам, рассчитанных и утвержденных в ООО «Байкальская энергетическая компания» к сборникам БЦ на момент расчета начальной стоимости.

8.2.4.2 К полученной стоимости применяются следующие доплаты:

- районный коэффициент, по технической части БЦ;

- процентные надбавки к заработной плате, предусмотренной для районов Крайнего Севера, приравненных к ним местностей и остальных районов Севера, по технической части БЦ;

- вредные условия труда, по технической части БЦ.

8.2.4.3 Материальные ресурсы включаются в сметные расчеты в текущих ценах,

определенных по п.8.2.2. СТП.

8.2.4.4 Полученная в результате расчета стоимость в текущем уровне цен, корректируется на прогнозный индекс дефлятор, определенный по п.7.3.5 СТП.

8.2.5 При производстве строительных, ремонтных и аварийно-восстановительных работ, в случае их выполнения, по инициативе заказчика производства работ, во внеурочное время, в праздничные или выходные дни производится доплата в соответствии с действующим законодательством РФ. Производственная необходимость организации работ во внеурочное время обосновывается филиалом/заказчиком производства работ визируется директором/главным инженером филиала, согласовывается директором ДРКС.

8.3.Порядок расчета начальной стоимости услуг производственного характера в текущем уровне цен на стадии расчета начальной стоимости и выбора исполнителя

8.3.1 Сметная документация, выполненная по сборникам БЦ в уровне цен 2004 года, переводится в текущий уровень цен на момент выбора исполнителя в соответствии с п.8.2.4.1-8.2.4.5.

8.3.2 Сметная документация, выполненная по сборникам ОРГРЭС в уровне цен 1992 года, переводится в текущий уровень цен, путем применения поправочных индексов, утвержденных в ООО «Байкальская энергетическая компания» на момент расчета начальной стоимости.

8.3.3 Работы по услугам производственного характера, отсутствующие в сборниках БЦ и прейскурантах ОРГРЭС, рассчитываются по калькуляциям в соответствии с п.6.1.6. СТП.

8.4 При производстве особо сложных и узкоспециализированных работ требующих повышенной квалификации рабочих и, для объектов жилищно-гражданского строительства, а также при отсутствии достаточной конкуренции на комиссии по выбору подрядчиков, допускается применение индивидуальных показателей для расчета текущей начальной/договорной стоимости работ, по согласованию с генеральным директором или главным инженером ООО «Байкальская энергетическая компания».

9. Порядок расчета окончательной (договорной) цены

9.1.Окончательной (договорной) ценой договора на строительную продукцию является цена, предложенная подрядчиком (исполнителем), признанным победителем и зафиксированная в протоколе заседания ЦК.

9.2.Расчет окончательной цены договора выполняется подрядчиком, признанным победителем, совместно с Заказчиком производства работ, следующим образом:

- начальная цена договора, в текущем уровне цен, корректируется на коэффициент конкурсного снижения, определяемого путем делением стоимости работ (услуг), предложенной подрядчиком (исполнителем) на начальную цену договора;

- стоимость работ (услуг) рассчитывается в текущих ценах по п. 8.2 настоящего СТП, с учетом снижения затрат по тем статьям, за счет которых подрядчик снизил свою стоимость, при этом, не изменяя физических объемов, не снижая качества выполняемых работ (оказываемых услуг);

- в случае, если рыночная стоимость работ по итогам мониторинга рынка или закупки превышает НМЦ, или определена твердая стоимость по договору в условиях отсутствия ПСД (например, ЕРС-контракт), допускается формирование договорной цены с индексами/ коэффициентами, отражающих конъюнктуру рыночных и договорных цен.

9.3.Расчет выполняется по форме приложения 8 к СТП, с учетом снижения стоимости

предложенной подрядчиком.

10. Общие требования к составлению ведомостей объемов работ

10.1. ¹Ведомости объемов работ по ремонту, по услугам производственного характера и капитальному строительству (при отсутствии проекта) составляются с указанием:

- индивидуального порядкового номера, который будет соответствовать номеру сметы;
- наименования объекта и участка работ в соответствии с планом капитальных вложений и планом ремонтных затрат;
- инвентарного номера объекта или оборудования;
- полного (пошагового) описания работ (описание дефектов по каждому ремонтируемому помещению, участку, единице оборудования с указанием способа устранения дефектов, объемов работ и используемых материалов);
- характеристик основных используемых материалов, изделий, конструкций и оборудования (новые или бывшие в употреблении, марка, сорт, цвет, диаметр, толщина, длина, и т.д.);
- физических объемов работ в единицах измерения сметных норм;
- при демонтаже оборудования, металлоконструкций и кабельной продукции необходима информация о резке в лом и о предназначении демонтируемого оборудования в соответствии с п. 8 приказов №507/пр и 519/пр от 04.09.2019г. Министерства строительства и жилищно-коммунального хозяйства Российской Федерации;
- коэффициентов условий работ, соответствующих реальным условиям выполнения работ и наличия вредных факторов;
- информации по вывозке строительного мусора и демонтированных конструкций в тоннах с указанием расстояния перевозки.

10.2. ²¹Необходимость выполнения объемов работ, включенных в ведомость, подтверждают своей подписью руководители профильных подразделений ИД, должностные лица ИД при визировании ведомости объемов работ, в рамках своей зоны функциональной ответственности, закрепленной должностными инструкциями или иными документами (для работ с ориентировочной стоимостью 1 млн. руб. и более в текущем уровне цен.

11. Рекомендуемый порядок расчетов за выполненные работы

11.1. Порядок и сроки приемки выполненных работ, расчетов за них в процессе выполнения работ, устанавливаются по соглашению сторон в договоре подряда.

11.2. Сдача-приемка работ, выполненных подрядчиком, оформляется актами приемки выполненных работ по форме №КС-2 и актами приемки оказанных услуг, подписанными уполномоченными представителями Заказчика и подрядчика:

- куратором Заказчика производства работ и услуг;
- руководителем структурного подразделения Заказчика производства работ и услуг, ответственного за выполнение работ (начальник ОКС, ОППР и др.);
- руководителем Заказчика производства работ и услуг, ответственным за производство работ или лицо, исполняющее его обязанности (директор филиала, начальник службы);
- руководителем и производителем работ подрядной организации.

11.3. Акты приемки выполненных работ по форме № КС-2 составляются за каждый отчетный период в текущих ценах на основании фактически выполненного объема работ.

11.4. На основании актов приемки выполненных работ по форме КС-2 составляется

¹ Изменение 1, Приказ от 18.01.2021 №9

справка о стоимости выполненных работ и затрат по форме КС-3 с приложением счета-фактуры на оплату работ подрядчику по формам, действующим в ООО «Байкальская энергетическая компания».

Справки КС-3 подписываются директором филиала, счета-фактуры подписываются главным бухгалтером подрядной организации.

Директор филиала несет ответственность за не превышение суммы выполненных работ (нарастающим итогом) над стоимостью по договору подряда и сметной стоимостью.

Перерасход суммы договора и сметной стоимости не допускается.

12. Порядок проверки сметной документации

12.1. Проверке в ОЦРСП подлежит сметная документация, подготовленная и проверенная филиалом-Заказчиком.

12.2. Представленная в ОЦРСП документация по ремонту и капитальному строительству на стадии выбора подрядчика (исполнителя) проходит следующие этапы проверки:

12.2.1 Регистрация и проверка комплектности, в соответствии п. 5.2 и 5.3 настоящего СТП.

12.2.2 Оценка соблюдения формы документов:

- форма сметы в соответствии с приложениями МДС 81-35.2004, с учетом порядка округления по п.3. 26. МДС 81-35.2004 и правильности заполнения «шапки» сметы (№ сметы, наименование, обоснование) – для проектов оцененных до 05.10.2020г.

- форма сметы в соответствии с приложениями Методики, с учетом порядка округления по п.42 Методике и правильности заполнения «шапки» сметы (№ сметы, наименование, обоснование).

- формы остальных документов, в соответствии с приложениями настоящего СТП.

12.2.3 Проверка сметных расценок и ресурсов на соответствие нормативной базе с использованием ПК «Гранд-смета».

12.2.4 Проверка правильности применения норм и расценок к видам работ, учтенным в составе ПИР по ведомостям объемов и спецификациям.

12.2.5 Проверка соответствия объемов работ, учтенных в сметной документации, объемам работ, учтенным в ведомостях объемов и спецификациях в составе ПИР.

12.2.6 Проверка ценообразующих ресурсов на соответствие текущим ценам, определенным по п.п. 7.3.3, 8.2.2 настоящего СТП.

12.2.7 Проверка обоснованности применения коэффициентов по техническим частям сметно-нормативных документов.

12.2.8 Проверка обоснованности применения норм накладных расходов, сметной прибыли и лимитированных затрат (временные здания и сооружения, зимнее удорожание, непредвиденные затраты).

12.2.9 Проверка расчета начальной стоимости работ для выбора подрядчика

12.2.10 Подготовка справки о проверке начальной стоимости работ, услуг, материалов и оборудования (приложение 16 к СТП).

12.3. Представленная в ОЦРСП документация на стадии заключения договора подряда (договора оказания услуг) проходит следующие этапы проверки:

- проверяется правильность оформления приложений к договору;

- проверяется правильность применения коэффициента снижения по предложению подрядчика в результате торгов;

- проверяется правильность снижения стоимости работ/услуг в результате проведения закупочных процедур по другим статьям затрат.

12.4. Представленная в ОЦРСП проектная документация на стадии утверждения ПСД проходит следующие этапы проверки:

- сметная документация проверяется в соответствии с пунктами 12.2.3-12.2.8 СТП;

12.4.1 Проверка сводного сметного расчета проходит следующие этапы проверки:

- проверка правильности отнесения затрат по главам сводного сметного расчета;
- проверка правильности распределения средств по статьям затрат (СМР, оборудование, прочие);
- проверка правильности начисления прочих и лимитированных затрат, включаемых в сводный сметный расчет стоимости строительства.

12.5. В ОЦРСП производится выборочная проверка расчетов стоимости работ и услуг, но не менее 50% сметной документации, поступающей экспертизу. Решение о проверке принимает начальник ОЦРСП, исходя из текущей загрузки специалистов отдела, сложности расчетов стоимости и квалификации сотрудников, выполнивших расчет.

13. Управление ценообразованием и расходованием средств общества направленных на ремонт и капитальное строительство

13.1. Регулирование стоимости в строительном и энергоремонтном производстве

13.1.1 Отдел ценообразования ремонтной и строительной продукции выполняет расчет предельных поправочных индексов к сборникам базовым ценам, определяющих стоимость работ в действующих ценах, согласно методике изложенной в общих частях сборников. Расчеты утверждаются директором по ремонту и капитальному строительству ООО «Байкальская энергетическая компания».

Пересчет поправочных индексов выполняется один раз в год, до утверждения «Годовой программы закупок» «Плана инвестиций направленных на капитальное строительство», плана ремонтных затрат по форме Ф13-1 по подрядным работам в ООО «Байкальская энергетическая компания». В исключительных случаях, при резком изменении показателей влияющих на величину коэффициентов и уровня оплаты труда, количество пересчетов в год может измениться.

Расчет коэффициентов выполняется по наиболее низким и выгодным для общества показателям, при этом, полученная в результате применения коэффициентов стоимость ремонтно-строительных работ должна обеспечивать своевременное и качественное выполнение этих работ.

13.1.2 Основными принципами для пересчета поправочных индексов и уровня оплаты труда в ООО «Байкальская энергетическая компания» являются:

- изменение показателей инфляции по видам экономической деятельности Министерства экономического развития РФ;
- изменение уровня оплаты труда рабочих и индекса изменения сметной стоимости СМР по Иркутской области;
- изменение заработной платы производственно-промышленного персонала в ООО «Байкальская энергетическая компания»;
- изменение поправочных индексов изменения стоимости ремонтных работ в энергетических компаниях других регионов России;
- кризисные явления в экономике: резкий скачок уровня инфляции по данным Министерства экономического развития РФ, РЦЦС Иркутской области и комитета по труду при администрации Иркутской области. Иркутск

13.1.3 Рассчитанные на текущий год коэффициенты, подлежат согласованию руководителями ОКС и отдела ремонтов Исполнительной дирекции, по направлениям своей деятельности, утверждаются директором по ремонту и капитальному строительству ООО «Байкальская энергетическая компания».

Форма расчета начальной цены

УТВЕРЖДАЮ :
Руководитель филиала

_____ г.
" ____ " _____ 20 ____ г.

Расчет начальной стоимости работ

по объекту:

Основание: Проект № _____, утвержденный (кем, когда)

Исходные данные:

Стоимость чел. часа работы: _____

ИДС (квартал, год): _____

Индекс на материалы: _____

Индекс на оборудование: _____

Индекс-дефлятор на материалы и ЭММ
на _____ квартал 201_ года

Демонстрируемые затраты

Временные здания и сооружения: _____ %

Затраты на удорожание: _____ %

Непредвиденные работы и затраты: _____ %

Составлен в ценах по состоянию на _____ 201_ г.

292										
№п/п	Наименование смет	№ смет	Стоимость в базовых ценах (в ценах 2000г)				Стоимость работ подрядчика в текущей цене			
			Всего	в том числе			Всего	в том числе		
				Материалы поставки заказчика	Оборуд. поставки заказчика	Оборуд. поставки подрядчика		Материалы	Оборудование поставки подрядчика	Непр. работы и затраты
1	2	3	4	5	6	7	8	9	10	11
СМР + оборудование										
1		№								
2		№								
Всего СМР-оборудование			0	0	0		0	0	0	0
Прочие										
1		№								
2		№								
Всего прочие:			0	0	0		0	0	0	0
Итого начальная стоимость :			0	0	0		0	0	0	0
	НДС						0,00			
	Всего с НДС						0,00			
сводные:										
Материалы поставки заказчика							0			
Оборудование поставки заказчика							0			
Итого КВЛ без учета НДС			0				0			

Примечание : Расчет за выполняемые непредвиденные работы производится только с предоставлением согласованной подрядчиком и утвержденной заказчиком сметы.

Руководитель ОКС: _____

Инженер ОКС (куратор): _____

Инженер по ПСР ОКС: _____

Приложение 2

Приложение к договору № _____ от "___" _____ 20__ г.

Протокол Согласования договорной цены

Мы, нижеподписавшиеся, от лица «Заказчика» _____ (ФИО, занимаемая должность), действующий на основании _____ (наименование и № документа) "___" _____ 20__ г. и, от лица «Подрядчика» - _____ (ФИО, занимаемая должность), действующий на основании _____ (наименование документа) удостоверяем, что сторонами достигнуто соглашение по стоимости выполнения работ по объекту: _____ (наименование объекта) в размере _____ (сумма прописью), кроме того НДС (18%) – _____ (сумма прописью), в том числе:

№п/п	Наименование работ и затрат	Стоимость строительства объекта в базисных ценах 2000 г	Стоимость строительства объекта в текущих ценах	Кроме того материалы и оборудование поставки заказчика (справочно)
1	2	3	4	5
1	Строительно-монтажные работы			
2	Пуско-наладочные работы			
3	Оборудование			
4	Проектно-изыскательские работы			
	Итого			
	НДС 18%			
	Всего С НДС			

Настоящий протокол является основанием для взаимных расчетов и платежей между Подрядчиком и Заказчиком.

Заказчик:

Подрядчик:

Приложение 3

Форма расчета договорной цены

Подрядчик: _____ Заказчик: _____
 Директор: _____ Директор: _____
 _____ (Ф.И.О.) _____
 "___"___20__г. "___"___20__г.

Расчет договорной стоимости работ

по объекту:

Основание: Проект № _____, утвержденный (кем, когда)

Исходные данные:

Стоимость чел. часа работы: _____

ИДС (квартал, год): _____

Индекс на материалы: _____

Индекс на оборудование: _____

Индекс-дефлятор на материалы и

ОБМ на _____ квартал 201_ года

Составлен в цену по состоянию на _____ 201_ г.

Дифференцированные затраты

Временные здания и сооружения: _____ %

Затраты на ускорения: _____ %

Непредвиденные работы и затраты: _____ %

№ п/п	Наименование смет	№ смет	Стоимость в базовых ценах (в ценах 2000г)				Стоимость работ подрядчика в текущей цене			
			Всего	в том числе:			Всего	в том числе:		
				Материалы поставки заказчика	Оборуд. поставки заказчика	Оборуд. поставки подрядчика		Материалы	Оборудование поставки подрядчика	Непр. работы и затраты
1	2	3	4	5	6	7	8	9	10	11
1	СМР + оборудование	№								
2		№								
	Всего СМР+оборудование		0	0	0		0	0	0	0
1	Прочие	№								
2		№								
	Всего прочие:		0	0	0		0	0	0	0
	Итого начатая стоимость:		0	0	0		0	0	0	0
	Коэффициент конкурсного снижения		0,00000							
	Всего стоимость работ по результатам выбора подрядчика:						0,00			
	НДС						0,00			
	Всего с НДС						0,00			
	Средства:									
	Материалы поставки заказчика									
	Оборудование поставки заказчика									
	Итого КВЛ без учета НДС		0				0			

Примечание: Расчет за выполненные непредвиденные работы производится только с предоставленным согласованной подрядчиком и утвержденной заказчиком сметы.

Руководитель ОКС: _____

Инженер ОКС (куратор): _____

Инженер по ПСР ОКС: _____

Специалист по ПСР

подрядной организации:

(инженерский отдел)

Приложение 4

Приложение к договору № _____ от "___" _____ 20__ г.

Согласовано:

Директор _____
(подпись)

Утверждаю:

Директор _____
(ф.и.о. - И.И.И.И.И.И.)
"___" _____ 200__ г.

Ведомость объемов работ №

на _____ ремонт
(категория ремонта)

(наименование объекта, станционный номер, инвентарный номер)

№ п.п.	Наименование работ	Объем работ		Демонтируемый материал				Потребность в основных материалах и зап. частях			
		Ед. изм.	Кол-во	Наименование	Ед. изм.	Кол-во	Использование (воз, утиль, мусор, реализация, повторное исп.)	Наименование	Ед. изм.	Кол-во	Поставка (заказчик/подрядчик)
1	2	3	4	5	6	7	8	9	10	11	12
								*Заполняется для работ, по которым отсутствуют нормы расхода материалов в нормативных сборниках (работы по Справочнику ЕЦ)			

Условия производства работ:

Вредность
Стесненность

_____ (коэффициент доплат к стоимости работ согласно обложке частей Справочника)

_____ (коэффициент доплат к стоимости работ согласно обложке частей Справочника)

Визы тех. служб ИД (по принадлежности работ)

ТС _____
СЭС _____
ХС _____
ЭТС _____
СМС _____Подписи лиц, ответственных на фирмале за составление дефектных ведомостей
(с указанием должностей и расшифровкой подписей)Образец
Начальник ОИПР

Начальник цеха

Инженер, мастер цеха
(Исполнитель)

_____ / Ф.И.О. /

_____ / Ф.И.О. /

_____ / Ф.И.О. /

Согласовано:

Директор _____
(подрядчик)

Приложение к договору № _____ от "___" ____ 20__ г.

Утверждаю:

Директор _____
(фамилия-инициал)

" " 200 г.

на ремонт тепловой изоляции

(наименование объекта, стационарный номер, инвентарный номер)

[illegible]

Условия производства работ:

Вредность (коэффициент доплат к стоимости работ согласно общему частной справочника)

Визы тех.служб ИД (по принадлежности работ)

TC _____

Подписи лиц, ответственных на фирмате за составление дефектных ведомостей
(с указанием должностей и расшифровкой подписей)

Образец
Начальник ОПТР _____ / Ф.И.О. /

Начальник цеха _____ /Ф.И.О. /

Инженер, мастер цеха _____ / Ф.И.О. /
(Исполнитель)

Приложение к договору № _____ от "___" _____ 20__г

_____ 200_r.

_____ 200 r.

(наименование объекта, инвентарный номер)

[illegible]

TC _____
C3C _____
3TC _____
XC _____
CP3H3A _____
XO _____

Инженер, мастер шеста
(Исполнитель)

_____ / ФНО. /

Директор: _____

$$(\Phi H O)$$

" " 20 r

[illegible]

Примечание: Расчет за выполненные непредвиденные работы производится только с предоставлением согласованной подрядчиком и утвержденной заказчиком сметы.

Начальник ОППР филиала _____

/ФМО./

Инженер по ПСР филиала _____

/ФНО. /

Приложение 8

Подрядчик

Директор: _____

" ____ " ____ 20__ г

Приложение к договору № _____ от " ____ " ____ 20__ г

Заказчик

Директор: _____

(Ф.И.О)

" ____ " ____ 20__ г

Расчет договорной стоимости работ
(филиал)
(наименование объекта, инвентарный номер)

№ п/п	№ смет	Наименование смет	Начальная стоимость работ		НДС (руб)	Всего с НДС (руб)
			Сметная стоимость (руб)	в том числе материалы, сумма (руб)		
1	2	3	4	5	6	7
		Итого начальная стоимость :				
		Коэффициент конкурсного снижения	0,00000			
		Всего стоимость работ по результатам выбора подрядчика:				
		В том числе:				
			0,00			

Примечание: Расчет за выполненные непредвиденные работы производится только с предоставлением согласованной подрядчиком и утвержденной заказчиком сметы.

Начальник ОППР филиала _____

/ Ф.И.О. /

Инженер по сметной работе (филиала) _____

/ Ф.И.О. /

Специалист по ПСР подрядной организации:
(ответственный за РДЦ)

/ Ф.И.О. /

Пример определения базовой стоимости материалов «обратным счетом»:

Необходимо определить базовую стоимость крана шарового «Навал» Ø 100 мм.

Согласованная текущая стоимость в уровне цен 1 кв. 2010 г. равна **-11 108 руб.** без НДС.

Определяем транспортные затраты:

- 1) в ТЦС 81-01-2001 находим группу материалов – «Краны».
- 2) по таблице сборника, для крана Ø 100 поз. 1538, определяем сметную и отпускную цену, которая равна 423,08 руб и 410,6 руб, соответственно.
- 3) Рассчитываем транспортные расходы (Тр) по формуле:

$$Тр = Ц_с : Ц_о : 1,02 , \text{ где:}$$

Ц_с – сметная цена;

Ц_о – отпускная цена;

1,02 – заготовительно-складские расходы;

$$Тр = 423,08/410,6/1,02 = 1,0102*100-100=1,02\%.$$

Определяем базовую стоимость:

- 1) Согласованную стоимость умножаем на ТЗР:

транспортные - 11 108 руб x 1,02% = 113,3 руб.;

всего с транспортными - 11 108 руб. + 113,3 руб. = 11 221,3 руб.;

заготовительно-складские - 11 221,3 руб. x 2% = 224,4 руб.;

всего текущая стоимость с ТЗР - 11 221,3 руб. + 224,4 руб. = 11 445,7 руб.

- 2) Текущую стоимость с ТЗР делим на индекс цен по статье «материалы» за 1 кв. 2010 г, равный 4,11.

Базовая стоимость равна: 11 445,7 руб / 4,11 = 2 784,53 руб.

Примерперевода среднегодовых норм зимнего удорожания в средnezимние.*Исходные данные:*

- 1) Удельный вес зимнего периода в году для V температурной зоны равен - 0,52.
- 2) Среднегодовой норматив для тепловых электростанций по табл.4 равен - 5,5%.
- 3) Продолжительность зимнего периода для Иркутской области по сборнику приложение 1 п.38 в. - с 10.X по 25. IV.

Расчет:

Среднезимний норматив будет равен: $5,5 : 0,52 = 10,57\%$.

При начислении зимнего удорожания необходимо составлять график производства работ с разбивкой по месяцам для определения стоимости работ выполняемых в зимний период.

Например:

Стоимость работ по договору -3 000 000 руб;
Сроки выполнения работ: с 1 сентября по 15 ноября;

Стоимость работ с разбивкой по календарному графику :
Сентябрь – 1 200 000 руб;
Октябрь – 1 500 000 руб;
Ноябрь - 500 000 руб.

Определяем стоимость работ выполняемых в зимний период:

Зимний период начинается с 10 октября, выполнение (ориентировочно) будет равно:
 $1\,500\,000 / 3 \times 2 = 1\,000\,000$ руб;
в ноябре выполнение по графику составляет - 500 000 руб.
Всего выполнение в зимний период составит -1 500 000 руб.

На эту сумму начисляется зимнее удорожание и будет равно:

$1\,500\,000 \times 10,75\% = 161\,250$ руб.

Приложение 11

УТВЕРЖДАЮ:
Руководитель филиала

_____ г.
"___" "_____" 20___ г.

Расчет начальной цены договора
на проектно-изыскательские работы по объекту:

Основание: Задание на разработку _____, утвержденное (кем, когда)

Исходные данные:

Сборники базовых цен:

Индекс на проектные работы:

Индекс на изыскательские работы:

Индекс на экспертизу ПД:

Составлен в ценах по состоянию на _____ 201_г.

№ п/п	Наименование смет	Ссылка на смету	Стоимость работ в руб.					Всего
			ПП	Инженерные изыскания	ПД	РД	Экспертиза и согласования	
1	2	4	5	6	7	8	9	10
1		Смета №						
2		Смета №						
3		Смета №						
4		Смета №						
	Итого начальная стоимость:							
								НДС (18%)
								Всего с учетом НДС (18%)

Руководитель службы:

Инженер (куратор):

Инженер по ПСР:

Приложение 12

Подрядчик

" " 201 г.

Приложение к договору № _____ от " " 20 г.

Заказчик

" " 20 г.

Расчет договорной цены
на проектно-изыскательские работы по объекту:

Основание: Задание на разработку _____, утвержденное (кем, когда)

Исходные данные:

Сборники базовых цен:

Индекс на проектные работы:

Индекс на изыскательские работы:

Индекс на экспертизу ПД:

Составлен в ценах по состоянию на _____ 201 г.

№ п/п	Наименование смет	Ссылка на смету	Стоимость работ в руб.					Всего	Всего с коэффициентом конкурсного снижения
			ПП	Инженерные изыскания	ПД	РД	Экспертиза и согласования		
1	2	4	5	6	7	8	9	10	11
1		Смета №							
2		Смета №							
3		Смета №							
4		Смета №							
	Итого начальная стоимость:								
	Коэффициент конкурсного снижения	0,00000							
	ВСЕГО стоимость работ с учетом коэффициента конкурсного снижения								
НДС (18%)									
Всего с учетом НДС (18%)									

Руководитель службы:

Инженер (куратор):

Специалист по ПСР подрядной организации:

(подписывается за РЗП)

Перечень видов работ по услугам не производственного (технического) и сметно-нормативных документов применяемых к ним

№п/п	Вид работ	Рекомендуемые нормативные сборники	Состав работ	Способ пересчета в текущие цены
1	2	3	4	5
1	Передача гидрометеорологической информации о состоянии природной среды в ОАО "Иркутскэнерго"	Прейскурант на предоставление информации о состоянии окружающей среды, её загрязнении Иркутского УГМС(утверждается приказом Росгидромета в текущем уровне цен ежегодно)	Предоставление прогнозов погоды на месяц, скорости ветра, температуры окружающей среды, количества осадков, прогноза неблагоприятных метеорологических условий, штормовых предупреждений и т.д.	По прейскуранту
2	Разработка проекта расчетной санитарно-защитной зоны (СЗЗ) для филиалов ОАО "Иркутскэнерго"	Методика определения стоимости проектов организации санитарно-защитных зон производственных предприятий и групп предприятий МРР-3.2.24-07" (уровень цен 2000г)	Расчет* рассеивания загрязняющих веществ в атмосфере, выполнение акустических расчетов, определение и санитарно-гигиенический анализ уровня шума в расчетных точках, установление квот снижения уровня загрязнения атмосферного воздуха по загрязняющим веществам	Прогнозный ИПЦ (индекс потребительских цен) в РФ
3	Пересмотр проектов нормативов образования отходов и лимитов на их размещение (ПНООЛР)	Методика определения стоимости работ по экологическому сопровождению проектно-инвестиционной деятельности" МРР-3.2.43.03-09 (уровень цен 2000г)	Расчет образования объемов ТБО, промышленных отходов, определение мест временного хранения отходов их характеристика, составление карты-схемы, разработка мероприятий по снижению количества образования и размещения отходов	Прогнозный ИПЦ (индекс потребительских цен) в РФ
4	Выполнение количественного химического анализа хозяйственных сточных вод по филиалам ОАО	Прейскурант оказания услуг ООО "ИЦ" Иркутскэнерго" (утверждается ген. директором "Иркутскэнерго" ежегодно)	Количественный химический анализ хозяйственных сточных вод	По прейскуранту
5	Мониторинг водных объектов на участках водопользования филиалов ПАО "Иркутскэнерго"	Прейскурант оказания услуг ООО "ИЦ" Иркутскэнерго" (утверждается ген. директором "Иркутскэнерго" ежегодно)	Отбор проб сточных, природных (поверхностные и подземные) вод	По прейскуранту
6	Передача гидрометеорологической информации о состоянии природной среды в ПАО "Иркутскэнерго"	Прейскурант на предоставление информации о состоянии окружающей среды, её загрязнении Иркутского УГМС(утверждается ежегодно)	Передача гидрометеорологической информации	По прейскуранту
7	Выполнение научно-исследовательской работы по теме: "Анализ атмосферных процессов и механизмов загрязнения атмосферы для краткого обоснования направлений исследования причин снижения уровня воды в оз. Байкал"	Нормы времен, определенные по аналитике прошлых лет	Научно-исследовательская работа	

№п/п	Вид работ	Рекомендуемые нормативные сборники	Состав работ	Способ пересчета в текущие цены
8	Экспертиза материалов, обосновывающих значение нормативов технологических потерь тепловой энергии при её передаче по сетям ПАО "Иркутскэнерго"	Нормы времени, определенные по аналитике прошлых лет	Проверка состава обосновывающих материалов, анализ достоверности исходных данных и расчетов нормативов технологических потерь, выполнение поверочных расчетов, передача материалов по защите нормативов в Министерство энергетики РФ	По п.п 6.1.8 или 6.1.7.1, 6.7.2
9	Выполнение мероприятий по искусственному воспроизводству водных биологических ресурсов	Приказ Росрыболовства от 18.11.2011 №1129 "Об утверждении Временных рекомендаций по расчетам начальной (максимальной) ценам государственных контрактов на выполнение работ по искусственному воспроизводству водных биологических ресурсов для нужд Федерального агентства по рыболовству".	Искусственное воспроизводство и выпуск подращенной молоди пеляди в Братское водохранилище	По приказу Росрыболовства
10	Проверка, оценка и организация аттестации лабораторий неразрушающего контроля (ЛНК)	Рекомендациями по определению затрат для расчета договорной цены на оказанные услуги по аккредитации (аттестации) органов по оценке соответствия в Единой системе оценки соответствия в области промышленной, экологической безопасности в энергетике и строительстве. Утверждены решением Исполнительной дирекции Органа по аккредитации от 22.01.2010г. №18	Аттестация лабораторий неразрушающего контроля (ЛНК)	По п.п 6.1.8 или 6.1.7.1, 6.7.2
11	Отбор проб и установление класса опасности золошлаковой смеси от сжигания угля на филиалах ПАО "Иркутскэнерго"	Прейскурант оказания услуг ООО "ИЦ "Иркутскэнерго" (утверждается ген. директором "Иркутскэнерго" ежегодно)	Отбор проб от промышленных выбросов в атмосферу	По прејскуранту

Приложение 14

"Согласовано"
Заместитель генерального директора ООО "ТД "ЕвроСибЭнерго"

_____, 201_г.

"Согласовано"
Директор филиала

_____, 201_г.

Протокол
согласования цен на материалы поставки подрядчика
используемые на объекте (закупка, лот) : _____

по состоянию на ____ квартал 201_г.

руб. без НДС

№п/п	Обоснование (Номенклатурный номер из АСУ МТО; КСУ; СТЦ; ИЦС, прайо-лист "поставщика")	Наименование	Марка, тип, ГОСТ	Ед.	количество	Отпускная (оптовая) цена материала	Общая стоимость (гр. 6 х гр. 7)	Согласованная цена без учета наценки ТД	Подпись ответственн ого лица ТД	Примечание
1	2	3	4	5	6	7	8	9	10	11
1		Маты минераловатные прошивные	ГОСТ 957382, МП175	м3						
		Итого					0			

Цена указана с доставкой до места производства работ (город, населенный пункт).

Экономист ОКС /ИнженерОППР филиала

ФИО

Начальник ОМТС
ООО "ТД "ЕвроСибЭнерго" _____

Начальник ООИЗЧ
ООО "ТД "ЕвроСибЭнерго" _____

"Согласовано"
Директор филиала

201 г.

Протокол
согласования цен на оборудование поставки подрядчика
используемые на объекте (закупка, лот) :

по состоянию на _____ квартал 201_ г.

№п/п	Обоснование (Номенклатурный номер из АСУ МТО; КСУ; прай-лист "поставщик")	Наименование	Марка, тип, ГОСТ	Ед.	количество	Текущая цена оборудования (на ед. изм.) с учетом транспортных расходов до приобъектного склада без учета наценки ТД и НДС, в руб	Общая сумма с учетом транспортных расходов без НДС и наценки ТД, руб	Согласованная текущая цена (на ед. изм.) без учета наценки ТД и НДС	Подпись ответственного лица ТД	Примечание
1	2	3	4	5	6	7	8	9	10	11
1		Магнитный пускатель	ГОСТ 135-82	шт						
Итого							0			

Цена указана с доставкой до приобъектного склада.

Экономист ОКС /ИнженерОППР филиала
ФНО

Начальник ОМТС
ООО "ТД "ЕвроСибЭнерго"

Начальник ООИЗЧ
ООО "ТД "ЕвроСибЭнерго"

Приложение 16

Филиал _____

рег. № ОЦРСП _____

СПРАВКА
о проверке начальной цены

По объекту: _____

Обоснование : _____
(шифр проекта, наличие РД, сведения об утверждении, задание на ПНР, ведомости объемов работ, номенклатура выполняемых работ)

ОЦРСП выполнена проверка сметной документации и расчета начальной стоимости работ: ценообразующие ресурсы определены в соответствии с СТП 011.504.115-2015, примененные в расчетах расценки и объемы работ соответствуют предоставленной документации.

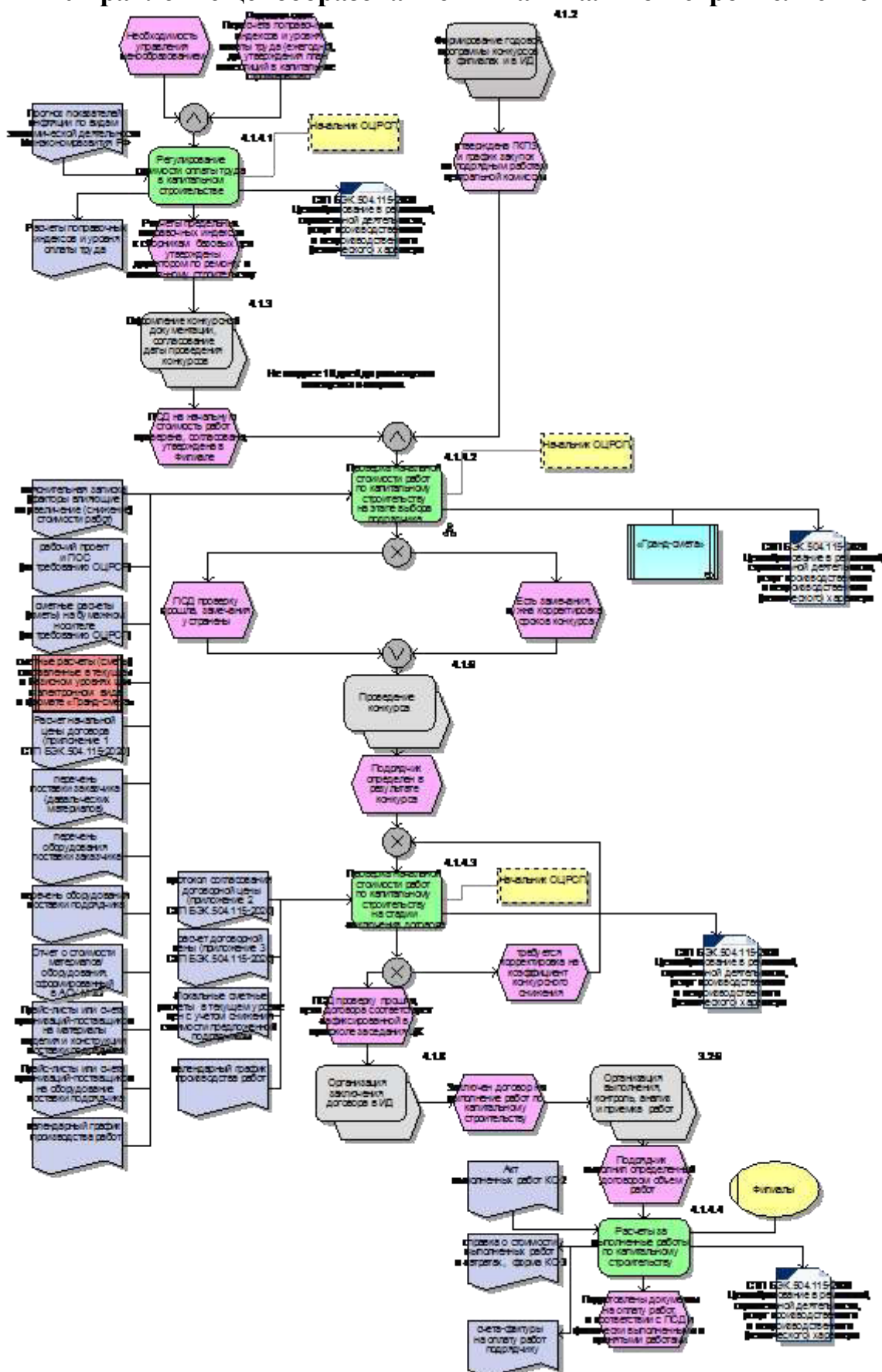
Сметная документация составлена и соответствует действующей в РФ сметно-нормативной базе _____
(наименование сметно-нормативной базы)Расчет стоимости выполнен в ценах : _____ пересчет в цены _____ выполнен с применением _____
(индекс перевода, дефлятор, коэффициенты)Заработная плата рабочих и механизаторов (ФОТ) определена по стоимости ч/часа утвержденного ПАО "Иркутскэнерго" на период выполнения работ: _____Эксплуатация машин и механизмов определена по: _____
(указать источник: ТССЦ- год, квартал, фактическая стоимость, индекс к базовой стоимости и др.)Материалы: стоимость определена по: _____
(сборник текущих ТССЦ, протокол согласования «ТД-БайросибЭнерго», индекс к базовой стоимости и др.)Оборудование: стоимость определена по: _____
(протокол согласования «ТД-БайросибЭнерго», каталог цен в КСУ ПАО «Иркутскэнерго», индекс к базовой стоимости и др.)

руб.

№п/п	Наименование работ	Всего начальная стоимость подрядчика	в том числе						Затраты заказчика		ВСЕГО КВЛ	
			СМР			Оборудование	ПНР	ПИР	Прочие	Материалы		Оборудование
			Всего	в том числе материалы								
				итого	%							
1												
2												

Сроки выполнения работ: с момента подписания договора до _____Экономист ОЦРСП: _____
подпись (инициалы, фамилия)

Схема процесса 4.1.4.
«Управление ценообразованием в капитальном строительстве»



Приложение 18

Ф.И.О.И.П. _____

рег. № ОЦРСП _____

СПРАВКА

о проверке начальной цены

По объекту: _____

Обоснование: _____

(номер проекта, номер час.РД, ссылка на утверждение, ссылка на ПИР, ссылка на обоснование, ссылка на утверждение работ и др.)

ОЦРСП выполнена проверка сметной документации и расчета начальной стоимости работ: ценообразующие ресурсы определены в соответствии с СТП БЭК.504.115 - 2020, примененные в расчетах расценки и объемы работ соответствуют предоставленной документации.

Сметная документация составлена и соответствует действующей в РФ сметно-нормативной базе

(ссылка на сметно-нормативную базу)

Расчет стоимости выполнен в ценах: _____ пересчет в цены _____ выполнен с применением _____

(ссылка на сметно-нормативную базу, коэффициенты и др.)

Материалы: стоимость определена по:

(ссылка на сметно-нормативную базу, ссылка на ПИР, ссылка на обоснование, ссылка на утверждение работ и др.)

№ п/п	Наименование работ	Всего начальной стоимости подрядчика	в том числе материалы	
			итого	%
1				
	ИТОГО:			

Срок выполнения работ: с момента подписания договора по "_____" _____ 20____ г.

Экономист ОЦРСП: _____

(подпись)

(подпись, фамилия)

Приложение 19

Фирма: _____

рег. № ОЦРСП: _____

СПРАВКА
о проверке начальной цены

По объекту: _____

Обоснование: _____

(наименование объекта, вид работ, наименование ПИР, количество объектов работ, наименование выполняемых работ и др.)

ОЦРСП выполнена проверка сметной документации и расчета начальной стоимости работ: ценообразующие ресурсы определены в соответствии с СТП БЭК.504.115 - 2020, примененные в расчетах расценки и объемы работ соответствуют предоставленной документации.

Сметная документация составлена и соответствует действующей в РФ сметно-нормативной базе _____
(наименование сметно-нормативной базы)

Расчет стоимости выполнен в ценах: _____ пересчет в цены _____ выполнен с применением _____
(наименование расценки, коэффициенты и др.)

№ поя	Наименование работ	ВСЕГО начальная стоимость работ исходящая	в том числе				Экспертная стоимость
			материальные	ПН	П	РД	
1							
	Итого:						

Эксперт ОЦРСП: _____
(подпись) (инициалы, фамилия)

Перечень услуг производственного характера .

№п/п	Наименование выполняемых услуг
1	Вибродиагностика и виброналадка
2	Водолазные обследования
3	Испытания , расчёты и консультации электротехнического оборудования
4	Обеспечение безопасной эксплуатации ГПМ (кранов,подъемников)
5	Обследование дымовых труб
6	Обследование зданий и сооружений
7	Обследование и испытания химического оборудования
8	Обследование и испытания тепломеханического оборудования
9	Обследование металлов, неразрушающий контроль
10	Обследование тепловых, инженерных и канализационных сетей
11	Обследование электрических сетей
12	Обслуживание автотракторной техники
13	Обслуживание жд транспорта
14	Обслуживание вентиляционных систем
15	Обслуживание и отсыпка золоотвала
16	Обслуживание лифтов
17	Обслуживание подъездных жд путей
18	Обслуживание систем КИПиА и АСУТП
19	Обслуживание офисной техники
20	Организация вывоза ЗШО
21	Организация перевозки грузов
22	Техническое обслуживание приборов учёта тепловой энергии
23	<p>Другие услуги, в том числе:</p> <ul style="list-style-type: none"> - услуги гослаборатории по поверке приборов ; - зарядка и испытание огнетушителей, прочие услуги в области пожарной безопасности; -услуги по нормированию ТЭП; - составление декларации безопасности и их экспертиза; - услуги метеоцентров; - обеспечение действия лицензий СМС на экспертизу промышленной безопасности, прочие услуги для службы СМС; - услуги экологического характера; - прочие услуги для ПТС; - услуги госсанэпиднадзора по анализам(вода,стоки); -прочие услуги технического характера.

Лист регистрации изменений

Порядковый номер изменения	Основание ⁷	Срок введения изменения	Изменения внес			Примечания
			ФИО	Подпись	Дата внесения изменения	
Изм.1	Приказ от 18.01.2021 №9	18.01.2021	Якобчук А.В.		20.01.2021	Изменены п.п. 2.1, 6.1.1.3.1, 6.2.2.10, 7.3.4, 7.5, 8.1.1, 10.1, 10.2.

⁷ Ссылка на документ, разрешающий внесение изменений и содержащий тест изменений.

Лист согласования

Вид документа: Стандарт предприятия

Наименование документа: СТП БЭК.504.115-2020 Ценообразование в ремонтной, строительной деятельности, услуг производственного и непроизводственного (технического) характера

Проектный номер:

Стороны:

Организация: БАЙКАЛЬСКАЯ ЭНЕРГЕТИЧЕСКАЯ КОМПАНИЯ ООО

Контрагент:

Ответственный:

Этап	Должность	ФИО	Результат	Дата	Комментарий
Нормоконтроль	Менеджер/Отдел управления бизнес-процессами и стандартизации ИД БЭК	Якобчук Алексей Владимирович	Согласовано	05.10.2020	
Нормоконтроль	Менеджер/Отдел управления бизнес-процессами и стандартизации ИД БЭК	Бояркин Александр Валентинович	Согласовано	05.10.2020	
Нормоконтроль	Директор по ремонту и капитальному строительству/Директор по ремонту и капитальному строительству ИД БЭК	Ищенко Сергей Анатольевич	Согласовано	05.10.2020	
Нормоконтроль	Заместитель начальника отдела/Юридический отдел УСЦ ИФ	Матвеева Марина Геннадьевна	Согласовано	07.10.2020	
Нормоконтроль	Начальник управления/Управление по МТР ИД БЭК	Антропов Денис Владимирович	Согласовано	06.10.2020	
Нормоконтроль	Директор по защите ресурсов/Директор по защите ресурсов ИД БЭК	Тихомиров Алексей Владимирович	Согласовано	06.10.2020	
Нормоконтроль	Менеджер проекта/Департамент контроля цен и коммерческой деятельности	Сизов Артем Сергеевич	Согласовано	14.10.2020	С учётом корректировок в части изменений методик по приказам Минстроя. По мере методических изменений в соответствии с приказами Минстроя, будет необходима дальнейшая актуализация СТП.

БАЙКАЛЬСКАЯ ЭНЕРГЕТИЧЕСКАЯ КОМПАНИЯ

Общество с ограниченной ответственностью «Байкальская энергетическая компания»

ПРИКАЗ

27.10.2020

№ 132

О введении в действие СТП БЭК 504.515-2020

В целях установления единого порядка в работе ООО «Байкальская энергетическая компания»
ПРИКАЗЫВАЮ:

1. Ввести в действие с даты издания настоящего приказа СТП БЭК 504.515-2020 «Ценообразование в ремонтной, строительной деятельности, услуг производственного и непроизводственного характера».
2. Отделу управления бизнес-процессами и стандартизации опубликовать введенный СТП на информационном портале ООО «Байкальская энергетическая компания».
3. Заместителям генерального директора, директорам по функциональным направлениям деятельности, руководителям структурных подразделений организовать ознакомление подчиненного персонала с требованиями СТП и его внедрение.
4. Директорам филиалов организовать ознакомление подчиненного персонала с требованиями стандарта и его внедрение.
5. Контроль за исполнением СТП БЭК 504.515-2020 возложить на директора по ремонту и капитальному строительству Ищенко С.А.
6. Контроль за исполнением настоящего приказа оставляю за собой.

Генеральный директор



О.Н. Причко

БАЙКАЛЬСКАЯ ЭНЕРГЕТИЧЕСКАЯ КОМПАНИЯ

Общество с ограниченной ответственностью «Байкальская энергетическая компания»

ПРИКАЗ

18.01.2020

№

9

О внесении изменений в СТП БЭК 504.515-2020

На основании протокола совещания рабочей группы от 11.01.2021 №13 «Реализация 2 этапа проекта «Модернизация основного оборудования существующих электростанций ГК «ЕСЭ» в рамках программы ДПМ», а также в связи с актуализацией сметно-нормативных документов в РФ
ПРИКАЗЫВАЮ:

1. Внести с даты издания настоящего приказа в СТП БЭК 504.515-2020 «Ценообразование в ремонтной, строительной деятельности, услуг производственного и непроизводственного характера» следующие изменения:

1.1. Добавить пункт 6.1.1.3.1. в следующей редакции:

«6.1.1.3.1 По проектам, реализуемых в рамках программы ДПМ' используются действующие Федеральные расценки ФЕР-2001, согласно п.6.1.1.1 настоящего СТП. В случае отсутствия расценок в базе ФЕР-2001 используются справочники «Базовые цены на работы по ремонту энергетического оборудования, адекватные условиям функционирования конкурентного рынка услуг по ремонту и техперевооружению», разработанные ЗАО «ЦКБ «Энергоремонт» и другие сметно-нормативные сборники, включенные в РСН ООО «Байкальская энергетическая компания»»

1.2. Добавить пункт 7.5 в следующей редакции:

«7.5. Порядок расчета стоимости работ в текущем уровне цен при реализации программы ДПМ'

7.5.1 При реализации программы ДПМ', в рамках, заключенных ЕРС-контрактов, стоимость работ после разработки сметной документации переводится в текущий уровень цен следующим образом, **без превышения твердой цены контракта:**

- при использовании действующей Федеральной базы ФЕР-2001 – базисно-индексным методом с использованием индексов по статьям затрат на момент формирования сметной документации. ОЗП, ЭМ, МАТ, согласно Информационно-Справочного Материала, выпущенного ООО «Региональный центр ценообразования в строительстве». «Оборудование» и «прочие затраты» - индексами, рекомендуемых Минстроем России по отрасли «Электроэнергетика»; «погрузочные/разгрузочные работы» и «перевозка грузов»-индексов на ЭММ; ПНР –индекс к ОЗП;

- при использовании справочников «Базовые цены на работы по ремонту энергетического оборудования, адекватные условиям функционирования конкурентного рынка услуг по ремонту и техперевооружению» - согласно п.8.2.4 настоящего СТП.

7.5.2 При реализации программы ДПМ', в рамках, контрактов имеющих **предварительно разработанную ПСД (не «под ключ»)**, начальная и договорная стоимость работ пересчитывается в текущий уровень цен ресурсным методом, согласно п.7.3. и п.7.4. настоящего СТП.»

1.3. Скорректировать в пункте 2.1. ссылку на документ

«ГСН 81-05-01-2001 Сборник сметных норм и затрат на строительство временных зданий и сооружений (отменен с 13.11.2020, приказом №686/пр Минстрой России)»

1.4. Добавить в пункт 2.1. ссылку на документ:

«Методика определения затрат на строительство временных зданий и сооружений, включаемых в сводный сметный расчет стоимости строительства объектов капитального строительства (введена в действие с 10.11.2020г.)».

1.5. Изложить пункт 6.2.2.10 в следующей редакции:

«6.2.2.10. Начисление лимитированных затрат:

– **Затраты на временные здания и сооружения** включаются в расчет стоимости работ только на основании данных, предусмотренных ПОС (проектом организации строительства) и относящихся к **титульным** (общепостроечным) зданиям и сооружениям, обслуживающим нужды всего строящегося (реконструируемого) объекта.

В соответствии с *Методикой определения затрат на строительство временных зданий и сооружений, включаемых в сводный сметный расчет стоимости строительства объектов капитального строительства*, размер средств, предназначенных для возведения и разборки временных **титульных** зданий и сооружений может определяться:

– по сметам и расчетам (расчетный метод), составленным на строительство необходимых титульных временных зданий и сооружений, возведение которых обоснованно Заказчиком (филиалом) или проектом организации работ;

– по нормам приложение № 1 и №2 *Методики определения затрат на строительство временных зданий и сооружений, включаемых в сводный сметный расчет стоимости строительства объектов капитального строительства*, в % от стоимости СМР, учетом п. 25 *Методики определения затрат на строительство временных зданий и сооружений*.

– **Расходы на нетитульные здания и сооружения**, обслуживающие нужды отдельных объектов (приобъектные бытовые помещения, конторы прорабов, конторы мастеров и складские помещения в виде вагончиков, навесы, настилы, стремянки, лестницы и др.) оплачиваются подрядчику за счет накладных расходов, возмещающих износ этих сооружений.

– **Перечень работ и затрат, относящихся к титульным и нетитульным зданиям и сооружениям**, приведен в п.16,18,19 *Методики определения затрат на строительство временных зданий и сооружений*.

– **Дополнительные затраты при производстве работ в зимнее время** обусловлены необходимостью производства работ при отрицательных температурах, что вызывает снижение производительности труда рабочих (из-за стесненности движений, ухудшений видимости, необходимости перерывов для обогрева, очистки рабочего места, подмостей, лесов от льда и снега и др.), поэтому расходы на зимнее удорожание учитываются в сметных **расчетах при проведении работ только в зимний период, в не отапливаемых помещениях и на улице**.

– **Затраты на производство работ в зимнее время** определяются нормативами сборника ГСН 81-05-02-2001 (далее сборник) по среднегодовым нормам раздела 1 табл. 4 и переводится в средnezимние нормы, путем деления среднегодового норматива на удельный вес зимнего периода в году по табл.3 сборника (пример перевода среднегодовых норм в средnezимние в приложении 10 к СТП).

– **Для расчета дополнительных затрат в зимнее время при производстве ремонтно-строительных работ применяется $K=0,8$** , в соответствии с п.8 ГСН 81-05-02-2001.

– **Затраты на непредвиденные работы** включаются в расчет стоимости работ подрядчика в размере **не более 1,5%** от стоимости СМР в качестве резерва средств, направленного на возмещение подрядным организациям стоимости дополнительных СМР, связанных с уточнением объемов работ по рабочим чертежам, ведомостям объемов работ, с изменением условий выполнения производства работ и других затрат, не учтенных в расчете стоимости работ к договору подряда.

– при выполнении СМР по строительству, техническому перевооружению и реконструкции **тепловых сетей затраты на непредвиденные работы** допускается включать в расчет стоимости **в размере до 3%** от стоимости СМР (без учета стоимости оборудования и давальческих материалов).

– Расчеты за выполненные работы (включение в акт выполненных работ по форме КС-2) производится только с предоставлением, согласованной подрядчиком и утвержденной Заказчиком, расшифровки (сметы) на выполнение непредвиденных работ и затрат. В форму КС-2 включается сумма средств по согласованной смете. Включение в акты приемки выполненных работ, затрат на непредвиденные работы и затрат по процентной норме, не допускается.

– При расчете стоимости дополнительных объемов работ по конкретному объекту, в случае заключения дополнительного соглашения, затраты на непредвиденные работы не начисляются.

На оборудование и материалы поставки Заказчика (давальческие материалы) лимитированные затраты не начисляются.».

1.6. Изложить пункт 8.1.1. в следующей редакции:

«8.1.1. На планируемые объемы работ по ремонту и услуг производственного и непроизводственного характера Заказчик производства работ и услуг составляет ведомости объемов работ (приложения 4,5,6,11 к СТП) в зависимости от вида работ (оказываемых услуг), с учетом требований п.10 СТП, которые утверждаются руководителем Заказчика производства работ и услуг и согласовываются техническими службами ИД (для работ с ориентировочной стоимостью 1 млн. руб. и выше), по принадлежности работ/услуг».

1.7. Изложить пункт 10.1. в следующей редакции:

«10.1. Ведомости объемов работ по ремонту, по услугам производственного характера и капитальному строительству (при отсутствии проекта) составляются с указанием:

– индивидуального порядкового номера, который будет соответствовать номеру сметы;

– наименования объекта и участка работ в соответствии с планом капитальных вложений и планом ремонтных затрат;

– инвентарного номера объекта или оборудования;

– полного (пошагового) описания работ (описание дефектов по каждому ремонтируемому помещению, участку, единице оборудования с указанием способа устранения дефектов, объемов работ и используемых материалов);

– характеристик основных используемых материалов, изделий, конструкций и оборудования (новые или бывшие в употреблении, марка, сорт, цвет, диаметр, толщина, длина, и т.д.);

– физических объемов работ в единицах измерения сметных норм;

– при демонтаже оборудования, металлоконструкций и кабельной продукции необходима информация о резке в лом и о предназначении демонтируемого оборудования в соответствии с п. 8 приказов №507/пр и 519/пр от 04.09.2019г. Министерства строительства и жилищно-коммунального хозяйства Российской Федерации ;

– коэффициентов условий работ, соответствующих реальным условиям выполнения работ и наличия вредных факторов;

– информации по вывозке строительного мусора и демонтированных конструкций в тоннах с указанием расстояния перевозки.»

1.8. Изложить пункт 10.2. в следующей редакции:

«10.2. Необходимость выполнения объемов работ, включенных в ведомость, подтверждают своей подписью руководители профильных подразделений ИД, должностные лица ИД при визировании ведомости объемов работ, в рамках своей зоны функциональной ответственности, закрепленной должностными инструкциями или иными документами (для работ с ориентировочной стоимостью 1 млн. руб. и более в текущем уровне цен».

1.9. Изложить пункт 7.3.4 в следующей редакции:

«7.3.4. Полученная в результате расчета стоимость в текущем уровне цен корректируется прогнозным индексом дефлятором в соответствии с графиком производства работ.»

2. Отделу управления бизнес-процессами и стандартизации разместить на информационном портале актуальную версию СТП.

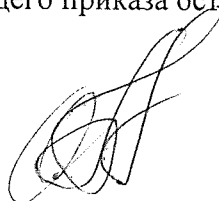
3. Заместителям генерального директора, директорам по функциональным направлениям деятельности, руководителям структурных подразделений организовать ознакомление подчиненного персонала с требованиями СТП и обеспечить его исполнение.

4. Директорам филиалов организовать ознакомление подчиненного персонала с требованиями стандарта и обеспечить его исполнение.

5. Контроль за исполнением СТП БЭК 504.515-2020 возложить на директора по ремонту и капитальному строительству Ищенко С.А.

6. Контроль за исполнением настоящего приказа оставляю за собой.

Генеральный директор



О.Н. Причко